

PISMENOST NA PODEŽELJU

Raziskovalno poročilo (CRP 2003 – 2006)

Avtorica: dr. Livija Knaflič

Ljubljana, 2006

Izvajalec raziskave: Andragoški center Slovenije, Ljubljana, Šmartinska 134a

Odgovorna nosilka: dr. Livija Knaflič

Raziskovalni sodelavci: dr. Livija Knaflič, mag. Ester Možina, dr. Vasja Vehovar

Drugi sodelavci: Marijan Manoilov, Ana Ileršič

Avtorica poročila: dr. Livija Knaflič

Jezikovni pregled: Marjana Komprej, prof.

Oblikovanje in tehnično urejanje besedila: Olga Varl

Raziskavo financira: Ministrstvo za šolstvo in šport

SPREMNA BESEDA

V poročilu so predstavljeni raziskovalni izsledki, pridobljeni v raziskavi »Razvoj izobraževalnega modela za zviševanje ravni pismenosti in trajnostni razvoj podeželja« v okviru ciljno raziskovalnega programa Konkurenčnost Slovenije 2001-2006. Uporabljeni so trije viri raziskovalnih podatkov: mednarodna raziskava o pismenosti odraslih, podatki iz fokusnih skupin prebivalcev podeželja in odgovori na telefonsko anketo.

Mednarodna raziskava o pismenosti odraslih je pokazala, da so odrasli, ki se ukvarjajo s kmetijstvom, z vidika zaposlitvenega položaja ena najšibkejših podskupin tako po dosežkih na preizkusu pismenosti kot tudi po vključevanju v dejavnosti, ki so s pismenostjo tesno povezane, kot npr. izobraževanje in vseživljenjsko učenje.

Namen raziskave je bil ugotoviti, kakšne so izobraževalne potrebe teh odraslih po temeljnem znanju in spretnostih, povezanih s pismenostjo, v kakšni meri in na katerih področjih prepoznajo primanjkljaje pismenosti in ali so motivirani za njihovo odpravljanje ter ali je možno identificirati ciljno skupino za izobraževanje na področju pismenosti in trajnostnega razvoja.

Pričakujemo, da nam bo boljše poznavanje značilnosti ciljne skupine, njihovih potreb in primanjkljajev na področju pismenosti, omogočilo oblikovati ustrezen izobraževalni program.

Raziskavo je finančno omogočilo Ministrstvo za šolstvo in šport.

UVOD

Opredelitev pismenosti

Področje pismenosti je bilo v zadnjem desetletju deležno pomembne pozornosti med raziskovalci, saj je z naglim razvojem informacijsko-komunikacijske tehnologije pismenost postala pomembna na vseh področjih človekovega delovanja in za vse pripadnike sodobne družbe. Vtkanost različnih spretnosti povezanih s pismenostjo (branje, pisanje, računanje in uporaba računalnika), v vsakdanje okolje posameznika (računalniki in avtomati na delovnem mestu, mobilni telefoni, avtomati na javnih mestih, v gospodinjstvih itn.) je pripeljala do tega, da mi vsi bolj kot doslej potrebujemo določeno raven pismenosti v najširšem pomenu besede. Učinkovita raba računalniško vodenih pripomočkov v našem okolju zahteva stalno izpopolnjevanje znanj in spretnosti.

Pojmovanje pismenosti se je začelo spreminjati glede na spremembe v rabi same spretnosti. Izraz »pismenost« postaja nekoliko preozek, ker se običajno povezuje s pomenom »alfabetsko pismen/nepismen«. Danes pismenost pomeni spretnost, ki zajema različne bralne, pisne, računske spretnosti in spretnosti rabe računalnika, ki posamezniku omogočajo iskanje, izbiro in rabo informacij iz različnih virov in za različne potrebe. Dolgoletna tradicija obveznega (rednega) šolanja, ki se v Evropi giblje med 6 in 10 leti, ne zadošča za doseganje zadovoljive ravni pismenosti. Veliko držav si prizadeva podaljšati šolsko obveznost na raven 12-letnega obveznega šolanja za vse.

Na doseženo raven pismenosti poleg dolžine šolanja vplivajo tudi sposobnosti posameznika, ki omogočajo sprejemanje in predelovanje informacij, pridobljeno temeljno znanje kakor tudi komunikacijske spretnosti sporočanja in izražanja. K boljši rabi pismenosti pripomorejo tudi nekatere življenjske izkušnje, usvojene

učne tehnike ter osebne značilnosti, kot so npr. vedoželjnost, kritičnost, samostojnost.

Za spretnosti, ki se obravnavajo kot sestavni in neločljivi del s pismenostjo povezanih spretnosti, se v strokovni literaturi v zadnjem desetletju pogosto uporablja izraz *temeljne spretnosti* (angl. basic skills) in/ali *ključne kompetence* (angl. key competencies).

V Memorandumu o vseživljenjskem učenju (2000), ki ga je sestavila Komisija Evropske skupnosti, najdemo izraz *nove temeljne spretnosti*, ki zajema: rabo informacijsko-komunikacijske tehnologije (računalništvo, internet), obvladanje tujih jezikov, tehnološko kulturo, podjetnost in socialne spretnosti. Branje, pisanje in računanje so spretnosti, ki se uporabljajo na zahtevnejši ravni in v povezavi z drugimi spretnostmi ter znanjem, in vedno pogosteje tudi v računalniški obliki. Enako je z znanjem tujih jezikov, ki dandanes postaja nuja za veliko večino prebivalstva. Od posameznika se pričakuje tudi večjo avtonomnost v delovanju, za kar sta potrebni večja samozavest in podjetnost pa tudi ustrezna raven socialnih spretnosti. Hitre spremembe v načinu življenja zahtevajo nenehno, vseživljenjsko učenje ter pridobivanje novega znanja in spretnosti, s čimer se posameznik lažje prilagaja spremembam. V kasnejših dokumentih je delovna skupina Evropske komisije (2003) opredelila osem ključnih kompetenc, ki naj bi jih za vseživljenjsko učenje pridobil vsak posameznik (Ivšek, 2004). Opredelitev ključnih kompetenc govori o področjih, katerih razvoj je nujen, če družba želi zagotoviti/omogočiti vseživljenjsko učenje. Področja so naslednja: 1. sporazumevanje v maternem jeziku, 2. sporazumevanje v tujem jeziku, 3. matematična pismenost, 4. informacijsko-komunikacijska tehnologija, 5. učenje za učenje, 6. osebna, medkulturna in družbena ter državljanska zmožnost, 7. podjetnost in 8. kulturna zavest.

Izrazoslovje se spreminja skladno z razvojem teorije, pa tudi zaradi pragmatičnih razlogov. Izraza *temeljne spretnosti* in *ključne kompetence* se pogosteje uporabljata v strokovnem slovstvu zlasti takrat, kadar je to namenjeno izobraževalcem. Strokovnjaki se poskušajo izogniti izrazu »pismenost«, ker je

nekoliko preozek kakor tudi zaradi slabšalnega pomena, ki ga lahko prinaša na področje izobraževanja, še zlasti izobraževanja odraslih, ki so z opismenjevanjem zaključili že zdavnaj. Izraze *pismenost* in vrste pismenosti: *bralna, besedilna, računska, dokumentacijska, računalniška, informacijska* itn. pogosteje srečujemo v delovnih opredelitvah posameznih raziskav in gradivih, ki predstavljajo izsledke raziskav.

Pomembni podatki o pismenosti odraslih v Sloveniji

Slovenija je v obdobju 1998-2000 sodelovala v mednarodni raziskavi o pismenosti odraslih (International Adult Literacy Survey-IALS) in si pridobila koristne podatke o pismenosti odraslih v starosti od 16 - 65 let. (Raziskava je potekala pod okriljem OECD, pri nas je raziskavo opravil Andragoški center Slovenije.) Po eni strani so pridobljeni podatki omogočili ugotavljanje »praga« pismenosti, ki ustreza zahtevam današnjega časa, in povezanost različnih dejavnikov s pismenostjo posameznika, prav tako pa tudi primerjavo dosežkov na preizkusu pismenosti in družbenih dejavnikov povezanih s pismenostjo na mednarodni ravni.

Podatki o pismenosti odraslih v Sloveniji¹ so pokazali, da 77 % ne dosega mednarodnega povprečja, to je ravni pismenosti, potrebne za razumevanje in rabo pisnih informacij v vsakdanjem življenju za potrebe dejavnega vključevanja na različnih področjih delovanja. Vsaka od držav, ki so sodelovale v raziskavi (večinoma članice OECD), ima določen delež prebivalstva, ki ne dosega mednarodnega povprečja, le da se v najbolj razvitih državah ta delež giblje med 20-30 % odraslega prebivalstva.

Ugotavljanje povezanosti med posameznimi dejavniki in doseženo ravno pismenosti na slovenskem vzorcu je pokazalo, da se dosežki najbolj povezujejo z doseženo *stopnjo izobrazbe*, to je dosežki naraščajo z višanjem stopnje izobrazbe. Zanimivo je, da so primerjave mednarodnih podatkov o vplivu let

¹ Mednarodno poročilo OECD: Literacy in the Information Age (2000).

šolanja na doseženo raven pismenosti pokazale, da je dvanajst let šolanja – ne glede na šolski sistem – tista meja, ki potrebam današnjega časa zagotavlja ustrezno raven pismenosti. Kaže se, da je dosežena spretnost dovolj obstojna, večinoma ne prihaja do pozabljanja, predstavlja pa tudi ustrezno podlago za pridobivanje novih spretnosti kot je znanje uporabe računalnika ali znanje tujega jezika.

Starost je naslednji pomemben dejavnik. Mlajši odrasli dosegajo višje dosežke kot starejši odrasli, pri čemer je treba upoštevati, da s starostjo upadajo psihofizične sposobnosti in da so starejši odrasli v povprečju manj izobraženi kot mlajši del prebivalstva. Mlajši odrasli so zajeti v raziskavo neposredno po zaključku šolanja in so zaradi ugodnega vpliva »vaje« med šolanjem, v povprečju, najbolj uspešni.

Za Slovenijo se je izkazalo, da je *izobrazba staršev* pomemben dejavnik, povezan s pismenostjo odraslih. Dejavnosti v domačem okolju, povezane s stopnjo izobrazbe staršev, kot so bralne navade in bralna kultura, način preživljanja prostega časa, družinske vrednote itn., pomembno vplivajo na posameznika in ga zaznamujejo za vse življenje. Odrasli so sicer izpostavljeni različnim vplivom po zaključku šolanja in osamosvajanju (npr. v delovnem okolju, med prijatelji), a je vpliv staršev in družinskega kroga v naši družbi kljub temu izjemno močan.

Zaposlitveni položaj je četrti dejavnik, ki se povezuje z doseženo ravno pismenosti pri odraslih v Sloveniji. Na splošno, delovno aktivno prebivalstvo dosega višje ravni pismenosti kot brezposelni in prav tako zaposleni na zahtevnejših delovnih mestih dosegajo višje ravni pismenosti, kar je pogosto povezano tudi z višjo stopnjo izobrazbe. Višja raven pismenosti posameznika »varuje« pred brezposelnostjo, saj zagotavlja boljši položaj na trgu dela in večje možnosti za zaposlitev. Z vidika zaposlitvenega položaja so odrasli, ki se ukvarjajo s kmetijstvom, ena najšibkejših podskupin po dosežkih v raziskavi o pismenosti in po opravljanju dejavnosti, ki so s pismenostjo tesno povezane, kot so npr. izobraževanje in vseživljenjsko učenje.

Pismenost in vloge sodobnega človeka

Posledica razširjenosti informacijsko-komunikacijske tehnologije je, da posameznik uporablja pismenost pri opravljanju vseh svojih vlog: v domačem okolju, na delovnem mestu, v prostem času in v družbi. Pomanjkljiva pismenost omejuje dostop do informacij, pelje v prikrajšanost in postopno izključevanje z različnih področij delovanja posameznika.

Izobraževalni proces je tesno povezan s pismenostjo, saj opismenjenost predstavlja temeljno orodje za pridobivanje znanja. Tudi v današnjem času, ko sodobna tehnologija omogoča posredovanje informacij preko različnih medijev, ostajata branje in pisanje najbolj uporabljani spretnosti za pridobivanje znanja. Izsledki različnih raziskav o pismenosti otrok, mladih in odraslih spodbujajo države k podaljševanju šolske obveznosti na redno šolanje v trajanju 10-12 let ali šolanje do 16. oz. 18. leta starosti. Treba je poudariti, da stalna vaja v uporabi branja in pisanja zagotavlja ohranjanje in omogoča učinkovito rabo teh spretnosti v različnih situacijah.

Delovno mesto postavlja pred posameznika v vedno večji meri zahteve po obvladovanju različnih temeljnih spretnosti, povezanih s pismenostjo. Delovni proces postaja bolj zahteven in zapleten, to pa velikokrat pomeni večjo avtomatiziranost (računalniško vodene stroje) v tem procesu, ko posameznik opravlja veliko različnih nalog, pri katerih mora obvladati različne temeljne spretnosti. Povezanost ravni pismenosti in delovne učinkovitosti zbuja zanimanje gospodarstvenikov (in politikov), saj se pomanjkljiva pismenost, izobrazbeni primanjkljaji, strukturno neskladje na trgu delovne sile ipd. neposredno odražajo na delovno učinkovitost in gospodarsko uspešnost. Od tod izvira tudi pripravljenost podpiranja raziskav na tem področju (npr. mednarodna raziskava o pismenosti odraslih IALS je potekala pod okriljem OECD).

Družinsko okolje pripravlja otroka za življenje in močno zaznamuje vsakega posameznika. Formalno opismenjevanje se začne in poteka v šoli, a vseeno domače okolje s svojimi bralnimi navadami in odnosom do branja – bralno kulturo, načini preživljanja prostega časa in vrednotami - pusti močno sled pri

posamezniku. Raziskovalci ugotavljajo, da se vpliv družine prenaša iz roda v rod ter da obstaja tako imenovani medgeneracijski prenos pismenosti. Znotraj družin se ohranja (obnavlja) določena raven pismenosti; otroci v povprečju dosežejo raven pismenosti svojih staršev.

Socialni položaj posameznika je rezultanta prej omenjenih dejavnikov. Mednarodna raziskava o pismenosti odraslih je pokazala, da je v nekaterih državah mogoče ugotoviti neposredno povezanost med doseženo ravno pismenosti in višino osebnega dohodka (Literacy in the Information Age, str. 76). Raven pismenosti je tesno povezana s stopnjo izobrazbe, ta pa vpliva na možnosti za zaposlitev in višino dohodka. Dohodek neposredno vpliva na življenjske in stanovanjske razmere posameznika, na možnosti, ki jih ima za porabo prostega časa, na uživanje kulturnih dobrin in na splošno vključenost v družbo.

Nenazadnje celotna družba deluje v odvisnosti od značilnosti svojih članov. Kako pomembna postaja pismenost in z njo povezane spretnosti, govorijo tudi novi izrazi, s katerimi se imenuje današnja družbo - *družba znanja* in današnji čas – *informacijska doba*. Na splošno lahko rečemo, da sta povprečna raven pismenosti in/ali izobrazbe ter gospodarski in družbeni razvoj v državi sorazmerno povezana. Stopnja gospodarskega razvoja se dokaj objektivno izraža z različnimi kazalniki eden od njih je dohodek na prebivalca. Mednarodna raziskava o pismenosti odraslih je potrdila, da se povprečno višje ravni pismenosti povezujejo z višjo stopnjo gospodarskega razvoja (Literacy in the Information Age, str. 80). Obstajajo tudi druge, bolj prikrite povezave med pismenostjo in družbenim razvojem (npr. povezava med pismenostjo in zdravstveno osveščenostjo), ki se kažejo kot večja skrb za zdravje, daljša življenjska doba, manjša prisotnost dejavnikov tveganja.

Slovensko podeželje

V zadnjih petdesetih letih je podeželje doživelo veliko sprememb. Razvoj industrije je tudi v Sloveniji sprožil preseljevanje prebivalstva v industrijska

središča (mesta) in urbanizacijo podeželja. Posledica tega je bila, da je podeželje počasi izgubljalo svojo identiteto. V mestih živi približno polovica prebivalstva naše države, velika večina le tega predstavlja prvo generacijo, ki se je s podeželja preselila v mesta. Velika večina ohranja stike s sorodniki in to je eden od razlogov, da se ohranja »kontinuiteta podeželskosti v celotnem slovenskem prostoru« (Barbič, 1995, str. 215).

Poleg »prelivanja« urbane kulture na podeželje strokovnjaki opažajo tudi proces protiurbanizacije, to je preseljevanje prebivalstva iz mest na podeželje. V zadnjih desetletjih je opazno povečano zanimanje za podeželje. Ocenjujejo, da je vzrok temu zavedanje o prednosti (kakovosti) življenja na podeželju z naravnega, socialnega in kulturnega vidika. K temu nedvomno prispeva tudi razvita prometna infrastruktura in sodobni razvoj tehnologije, ki sta prostorske razdalje kot oviro pri povezovanju kmečkih naselij in mestnih središč povsem izničila. Podoben pojav opisuje tudi Payne (2000) v V. Britaniji.

Podeželje je prav tako vpeto v sodobne družbene tokove (globalizacijo) in se nanje odziva oziroma se vključuje, saj bi v nasprotnem primeru začelo razvojno zaostajati. To v veliki meri podpira današnja stopnja razvitosti prometne infrastrukture in informacijsko-komunikacijske tehnologije, ki omogoča veliko več stikov znotraj podeželja in stikov podeželja z mestnim okoljem, kot je to bilo možno v preteklosti. Posledica tega je, da se spreminjajo (razvijajo nove) gospodarske panoge na podeželju. Kmetijstvo v najširšem pomenu ostaja značilna dejavnost prebivalcev podeželja, ni pa edina ali prevladujoča, pogosto se dopolnjuje z drugimi dejavnostmi. Kmetijska dejavnost se povezuje z viri, kot so kmetijska zemljišča, in prebivalstvom, ki se ukvarja z obdelavo le-teh. Del prebivalcev podeželja se ukvarja (preživlja) z dejavnostmi, ki niso povezane s kmetijstvom ali pa ima zaposlitev v mestih.

To je tudi eden od razlogov, da je v strokovni literaturi težko najti enotno opredelitev podeželja, saj običajna merila, kot so velikost naselja, oddaljenost od mestnih jeder, prevladujoča gospodarska dejavnost, ne zadoščajo več.

Barbičeva (2005, str. 12) izpostavlja tudi spremenjeno življenjsko filozofijo sodobnega človeka, ki je pripeljala do povečanega povpraševanja po prebivališčih na podeželju. Varovanje naravnih virov in kulturne dediščine ter trajnostni razvoj postajajo skupni cilji in povezovalni dejavnik prebivalcev določenega dela podeželja, ne glede na njihovo poreklo (vaščani ali meščani) oziroma dejavnost, ki jo opravljajo.

Posledica povečanega preseljevanja najprej v mesta, v zadnjem času pa na podeželje, je ta, da na podeželju živi zelo pestra množica ljudi, ki se med seboj veliko bolj razlikuje, kot to narekujejo naravne, zemljepisne, zgodovinske, kulturne in socialne značilnosti oziroma razlike.

Pismenost in podeželje

Pismenost kot predmet preučevanja na podeželju se običajno povezuje s tistim delom prebivalstva, ki večinoma opravlja tradicionalne kmetijske poklice, ima povprečno nižjo stopnjo izobrazbe, je družbeno ranljivo in izključeno.

Potrebe po ustrezni ravni pismenosti, to je obvladovanju različnih vrst temeljnih spretnosti, povezanih s pismenostjo (branje, pisanje, raba računalnika), pa se kažejo v vsakdanjem življenju tudi na podeželju. Kmetje se srečujejo z različnimi oblikami informacijsko-komunikacijske tehnologije tudi pri opravljanju tradicionalnih del na podeželju kot so poljedelstvo, živinoreja ipd. Za svoje delo vedno bolj potrebujejo spretnosti, povezane z: branjem - za razumevanje navodil in drugih tiskanih obvestil, pisanjem - za izpolnjevanje obrazcev in pisanje dopisov, računanjem - pri vodenju ekonomike, izračunu stroškov ipd. Raba računalnika ali računalniško vodenih avtomatov je prisotna tudi na drugih področjih delovanja kmečkega prebivalstva in se ji ne morejo izogniti (npr. zdravstveni domovi, banke, javni promet itn.). Pismenost, kot temeljno orodje za pridobivanje novega znanja, jim zagotavlja hitrejše prilagajanje sodobnim tokovom v kmetijstvu, večjo uspešnost, blaginjo in boljšo kakovost življenja z ohranjanjem njihovega naravnega okolja.

Od znanja in usposobljenosti kmetovalcev je odvisna njihova uspešnost/kakovost pri pridelovanju hrane (stopnja samooskrbe) in zadovoljevanje različnih življenjskih potreb. Posredno izobraženost in ozaveščenost pomembno vplivata na vzdrževanje naravnega ravnovesja, ohranjanje tradicije in varovanje kulturne dediščine. Kmetovanje je poklic in za uspešno kmetovanje je potrebno kakovostno in poglobljeno teoretično in praktično znanje. Za večino kmetov pri nas je pridobivanje hrane najpomembnejša dejavnost. V zadnjem času stopajo v ospredje tudi druge dejavnosti, zato postaja delo na kmetiji vedno zahtevnejše. Delo kmeta prevzema značilnosti podjetništva, saj terja prilagajanje spremembam, uvajanje novih tehnologij, vrednotenje dosežkov svojega dela, pridobivanje dodatnih sredstev, iskanje tržnih priložnosti, prodajo pridelkov in izdelkov, iskanje možnosti za dopolnilne dejavnosti itn. Novosti v stroki, tehnoloških postopkih, zakonodaji itn. ni mogoče usvojiti samo z delom in na osnovi izkušenj, temveč je potrebno pridobiti kakovostno znanje, ki predstavlja podlago za strokovne in poslovne odločitve.

Podatki o stopnji izobrazbe kmečkega prebivalstva (Černič, 2003) govorijo o pomembno nižji povprečni stopnji izobraženosti glede na celotno populacijo. Primerjava med spoloma kaže na pomembne razlike v škodo ženskega dela populacije. V primerjavi z deležem žensk, ki delajo na domači kmetiji v državah EU, pa ima Slovenija večji delež žensk (48 %) kot vse države EU skupaj, kjer ta delež znaša (37 %). Prav tako je v Sloveniji več žensk zaposlenih v kmetijstvu (46 %) kot v državah EU (32 %).

Večina zaposlenih v kmetijstvu svoje delo opravlja na podlagi izkušenj pridobljenih z delom na kmetiji, se pa zlasti med moškim delom zaposlenih v kmetijstvu kaže naraščanje deleža moških s pridobljeno izobrazbo s področja kmetijstva (Černič, 2003).

V tradicionalno zakoreninjeni miselnosti na podeželju znanje še vedno ni temelj in dobrina razvojnega pomena, ki odloča o preživetju (Mrzlikar, 1997, str. 155). Družbena dogajanja v preteklosti (posebej po drugi svetovni vojni) so spodbujala pridobivanje izobrazbe in to je mnoge prebivalce podeželja odvrčalo od

kmetijstva, poleg tega je nagli razvoj industrije povzročil zanemarjanje kmetijstva in preseljevanje v industrijska središča.

Spremenjene gospodarske razmere in zmanjševanje števila delovnih mest v industrijskih dejavnostih spodbujajo ljudi k izvajanju dodatnih dejavnosti in ustvarjanju delovnih mest na podeželju, saj s tem ustvarjajo dohodek zase in za svoje družinske člane. Na različnih krajih Slovenije kmetje z dopolnilno dejavnostjo, kot so turizem, domača obrt, predelava pridelkov (sadja in zelenjave, mesa in mleka itn.) izboljšujejo svoj socialni in ekonomski položaj, izboljšujejo kakovost življenja in nenazadnje prispevajo k ohranitvi naravne in kulturne dediščine podeželja. Dejavnosti in dogajanje na podeželju so tesno povezane s trajnostnim razvojem, zato postaja vedno bolj pomembna skrb za oblikovanje splošnih in posebnih načel trajnostnega razvoja (specifičnih za okolje) in sledenje le-tem.

Opredelitev trajnostnega razvoja

V slovenski strokovni literaturi se pojavlja več različnih prevodov angleškega izraza »sustainable development«: trajnosten, uravnotežen, sonaraven, vzdržen idr., ki se vsebinsko zelo ne razlikujejo, poudarjajo pa nekoliko različne vidike istega pojma. V uradnih dokumentih se uveljavlja izraz *vzdržen razvoj*, ki je uporabljen v »Ljubljanski deklaraciji o prostorski razsežnosti vzdržnega razvoja«, nastali ob ministrski konferenci (CEMAT) leta 2003 v Ljubljani.

Barbičeva navaja opredelitev Svetovne komisije za okolje in razvoj iz leta 1987, ki trajnostni razvoj pojmuje, kot »razvoj, ki omogoča zadovoljevanje potreb sedanjih generacij, ne da bi pri tem ogrožal možnosti prihodnjih generacij za zadovoljevanje njihovih potreb« (Barbič, 2005, str. 16). Z drugimi besedami, gre za ohranjanje virov (ne samo naravnih), od katerih je odvisen obstoj človeštva. Spoštovanje načel trajnostnega razvoja vključuje sočasno upoštevanje širokega ozadja razvojnih zahtev in zahtev varovanja okolja v povezavi z gospodarskimi, kulturnimi in družbenimi prvinami ter upoštevanje zgodovinske razsežnosti od

preteklosti, skozi sedanost in za prihodnost. V poročilu bomo uporabljali izraz *trajnostni razvoj*, saj želimo poudariti tradicionalno kulturno in medgeneracijsko povezanost na različnih področjih človekovega delovanja.

Koncept trajnostnega razvoja se nenehno dograjuje in, globalno gledano, združuje *ekonomski vidik* s poudarkom na okolju, to je skrbi za ohranjanje naravnih virov in na preprečevanju onesnaževanja ter *človekoljubni vidik*, ki predvideva temeljno družbeno spremembo ali prehod v družbo, ki bo skrbela za enakomerno razdelitev dobrin med svojimi člani (Fien & Tilbury). Takšno usmerjenost zasledimo tudi pri Mednarodnem inštitutu za trajnostni razvoj iz Kanade. Singh (2004) izpostavlja prednostna cilja: izkoreniniti revščino in zavarovati okolje. Na praktični ravni to pomeni: a) zagotavljati izboljšave v produktivnosti in kakovosti življenja, ki omogočajo zadovoljevanje temeljnih potreb: prehrana, izobraževanje, zdravstvena oskrba in zaposlitev za vse; b) skrbeti za izkoriščanje naravnih virov na način, da se ohranjajo tako viri kot naravno okolje tudi za prihodnje rodove; c) zagotoviti vsem človekove pravice in svobodo vključevanja v vsa področja človekovega delovanja v družbi. Barbičeva (2005) se sklicuje na dokumente EU in izpostavlja štiri razsežnosti vzdržnosti (trajnostnosti): gospodarska, okoljska, družbena in kulturna vzdržnost. Posebej za podeželje pa med načeli trajnostnega pristopa k razvoju podeželja navaja: *vzdržnost/trajnostnost, podjetništvo in sodelovanje (partnerstvo)*.

Pri doseganju ciljev trajnostnega razvoja ima izobraževanje temeljno vlogo. Nenehno dopolnjevanje koncepta trajnostnega razvoja je eden od razlogov, da se pojmovanje zelo počasi razširja v družbi oziroma da se ukrepi uvajajo počasi (redko) in nesistematično. Izobraževanje, od katerega se zaenkrat največ pričakuje, pa tudi še nima načrta uvajanja vsebin povezanih s trajnostnim razvojem v svoje učne programe. Zaradi preobsežnih učnih načrtov pri rednem šolanju in precej zahtevnih (abstraktnih) vsebin, povezanih s trajnostnim razvojem, se ne pričakuje, da se bodo vsebine vključile (dodale) izobraževanju otrok in mladine. Po primernosti se prav posebej poudarja izobraževanje odraslih, tudi zaradi pomembnega deleža prebivalstva, ki se lahko zajame z njim.

Izobraževanje naj bi bilo namenjeno vsem, saj vključuje spreminjanje miselnosti, razvijanje človekoljubne naravnosti pri bogatih in krepitev (empowerment) revnih, da lahko bolj dejavno sodelujejo v izboljševanju svojega položaja. Na splošno je pri načrtovanju tako velikih družbenih premikov, kot je drugačen pogled na naravno in družbeno okolje, potrebno načrtovati sprotno delovanje (izobraževanje) vseh pripadnikov skupnosti ali družbe oziroma izobraževanje uvajati in prilagajati vsem rodovom družbe.

Izobraževanje odraslih in trajnostni razvoj

Ena redkih postavk v strokovni literaturi, pri kateri so strokovnjaki enotni je ta, da je izobraževanje temeljno orodje za doseganje trajnostnosti v nadaljnjem razvoju družbe. Razlike med njimi nastopijo na ravni izrazoslovja kot tudi temeljnega koncepta trajnostnega razvoja in vsebin, ki naj bi se vključevale v izobraževalne programe.

Povezanost med izobraževanjem in trajnostnim razvojem ni enostavna. Izobraževanje samo po sebi ne pelje v življenje po načelih trajnostnosti. Za razumevanje in sprejemanje načel trajnostnega razvoja je potrebna določena stopnja temeljnega znanja ali splošne poučenosti. Leta šolanja niso zadosten pokazatelj, pomembni so tudi drugi, socialni in kulturni dejavniki, npr. ali se, v povprečju, enako dolgo šolajo dečki in deklice. Na splošno je nizka povprečna izobraženost prebivalstva ena večjih ovir pri izobraževanju za trajnostni razvoj. »Agenda 21«²² kot prednostno nalogo izpostavlja izboljšanje osnovnega (obveznega) izobraževanja. Druga prednostna naloga je preusmeritev obstoječega izobraževanja. Čeprav v državah s povprečno več leti šolanja prebivalstvo živi v boljših življenjskih pogojih, podaljševanje šolanja ni rešitev. Izobraževanje je treba oblikovati tako, da zagotavlja pridobivanje temeljnega

²² Eden najpogosteje citiranih dokumentov s konference Združenih narodov v Rio de Janeiru, 1992.

znanja in spretnosti ter vsebuje cilje in vrednote, ki peljejo v dejavno vključenost v demokratično družbo in v življenje po načelih trajnostnega razvoja. Tretja prednostna naloga se nanaša na splošno družbeno pobudo s ciljem obveščanja in osveščanja o pomenu trajnostnega razvoja, še posebej usposabljanja vodilnega osebja, ki bi znanje in ozaveščenost razširjali naprej. Dilem v zvezi z izobraževanjem je še veliko, npr.: kako ločevati med izobraževanjem o trajnostnem razvoju, ko gre za obveščanje in osveščanje, in izobraževanjem za trajnostni razvoj, ko se udeleženci pripravljajo za delovanje po načelih trajnostnega razvoja; kako povezati različne znanosti, ki jih združuje trajnostni razvoj – naravoslovje, gospodarstvo, družbene vede in človekoljubnost. Pobude iz dokumenta »Agenda 21« ne pomenijo popolne prenove šolstva, temveč se cilji lahko uresničijo s povezovanjem že obstoječega znanja ter s poudarki na načelih in vrednotah trajnostnega razvoja.

Obstoječa izobraževalna ponudba za prebivalce podeželja pri nas

Ministrstvo za kmetijstvo, gozdarstvo in prehrano ter ostale vladne ustanove (Agencija RS za regionalni razvoj, Agencija RS za kmetijske trge in razvoj podeželja...) se z izobraževanjem podeželskega prebivalstva ne ukvarjajo. Zadolžene so za pripravo zakonov, predpisov, politik razvoja podeželskih območij in financiranje programov, namenjenih razvoju podeželja.

Z izobraževanjem te ciljne skupine pa se v Sloveniji ukvarja kar precej drugih organizacij. V grobem jih lahko razdelimo na naslednje skupine: kmetijske šole, Kmetijska svetovalna služba, razvojne agencije, društva ter zasebne organizacije (ki se ukvarjajo z izobraževanjem odraslih) in ljudske univerze.

Kmetijske šole

Kmetijske, živilske in gozdarske šole v Sloveniji izobražujejo in usposablajo dijake za osnovne poklice s teh področij od nižje poklicne do srednje tehniške ravni. Preko predavanj in delavnic, ki potekajo v učilnici, na posestvih in v

laboratorijih, dajejo šole dijakom, široko splošno in strokovno znanje. Znanja, ki jih dijaki usvajajo, so zelo raznolika: slaščičarstvo, pekarstvo, šivanje, predelava mesa, domača obrt, vinarstvo, veterinarstvo ... V šolah je zaposlenih preko 400 strokovnih sodelavcev, ki vsako leto pripeljejo do poklica več kot 1500 dijakov. (<http://www.mkgp.si>)

Kmetijska svetovalna služba

Kmetijska svetovalna služba je ena izmed strokovnih služb Kmetijsko gozdarske zbornice Slovenije in je zelo aktivna pri izobraževanju in usposabljanju podeželskega prebivalstva. Kmetijska svetovalna služba organizira različne vrste izobraževanj že odkar je bila ustanovljena (leta 1990) in število programov, ki jih ponuja, se večja iz leta v leto. V večini primerov so to neformalna, brezplačna izobraževanja, po zaključku katerih udeleženci dobijo potrdila, ki jih lahko uporabijo v morebitnem nadaljnjem izobraževanju - za priznavanje določenih vsebin. Izobraževanja potekajo intenzivno od decembra do marca – v času, ko je na kmetiji manj dela kot običajno.

Kmetijska svetovalna služba v grobem organizira štiri sklope izobraževanj: Slovenski kmetijsko okoljski program (SKOP), Varstvo pri delu, Priprava za Nacionalne poklicne kvalifikacije in razna neformalna izobraževanja. V okviru SKOPa kmetje prejema plačila za odpravljanje zaraščanja, ozelenitev njivskih površin, ekološko kmetovanje, planinsko pašo, ohranjanje habitatov ogroženih vrst ptic idr. V primeru, da se kmet želi vključiti v ta program, se mora vključiti v izobraževanje. (Za ekološko kmetovanje npr. sledi izobraževanje o načinih predelave itn.) Drug sklop izobraževanja (Varstvo pri delu) je obvezen za vse, ki vodijo kmetije. Do nacionalne poklicne kvalifikacije pride preko Kmetijske svetovalne službe vsako leto približno 100 posameznikov, izbirajo pa lahko med petimi kvalifikacijami. To izobraževanje je edino, ki je plačljivo.

Vsebine neformalnih izobraževanj se spreminjajo glede na potrebe in želje podeželskega prebivalstva. Svetovalci Kmetijske svetovalne službe se ob obiskih kmetij seznanjajo s tem, katere vsebine bi kmetom pomagale pri delu in na podlagi tega pripravljajo delavnice. Vsebine so zelo specifične – npr. analiza vzorcev in oblikovanje cene mleka, vodenje kletarskih evidenc, prilagoditev reje perutnine novim zahtevam EU ...

Razvojne agencije

V vsaki slovenski regiji, obstaja vsaj ena razvojna agencija. Njihove dejavnosti so zelo raznolike: sodelujejo pri pripravi in v nekaterih primerih tudi izvajajo Regionalni razvojni program, prijavljajo se na različne evropske projekte, namenjene razvoju podeželja, se usmerjajo v aktiviranje ekonomskih potencialov podeželja, delajo na področju zaposlovanja, razvijajo skrb za okolje in ohranjanje tradicij ... Skratka, njihove aktivnosti so predvsem namenjene razvijanju podjetnosti podeželskega prebivalstva, zato so izobraževanja, ki jih organizirajo, usmerjena v ta cilj.

Zasebne organizacije in ljudske univerze

Zasebne organizacije, ki se usmerjajo v izobraževanje podeželskega prebivalstva, pripravljajo različne vrste izobraževanj oz. usposabljanj. Večinoma so ta usposabljanja namenjena spodbujanju podjetnosti pri kmetih, izobraževanju o možnostih in načinih financiranja različnih aktivnosti, načinih trženja lastnih izdelkov ipd. Zasedili smo tudi projekt Telecenter, ki je namenjen približevanju informacijsko-komunikacijske tehnologije lokalnim skupnostim, kjer ta tehnologija ni (lahko) dostopna. Ljudske univerze seveda tudi izobražujejo podeželsko prebivalstvo, vendar v okviru svoje redne izobraževalne ponudbe (usposabljanja za pridobitev poklica, usposabljanja za prosti čas, jezikovni tečaji ...).

Društva

Pri izobraževanju podeželskega prebivalstva so zelo aktivna društva – npr. Društvo za razvoj slovenskega podeželja, društva podeželskih žena, Zveza slovenske podeželske mladine itn. Društva v primerjavi s prej naštetimi organizacijami, ki usposablajo podeželsko prebivalstvo, edina organizirajo tudi delavnice, ki niso usmerjene »le« v razvijanje podjetništva, seznanjanje z novimi pravili ali pridobitvijo poklica. Posvečajo se sicer tudi vsebinam, specifičnim za podeželje (npr. razvoj ekoturizma, ogled dobrih praks), vendar si zelo prizadevajo za seznanjanje kmečkega prebivalstva z vsebinami, ki niso izključno podeželske (npr. raba računalnika, slikanje na svilo, seminarji na temo večkulturnosti). Društva namenjajo veliko pozornosti tudi druženju in izmenjavi izkušenj.

Zaključimo lahko, da so podeželskemu prebivalstvu sicer na voljo različna izobraževanja, vendar so večinoma namenjena posebnostim in načinom dela na kmetiji ter seznanjanju z različnimi predpisi Ministrstva za kmetijstvo, gozdarstvo in prehrano ter Evropske unije. Največ delavnic, namenjenih tudi drugim sestavinam izobraževanja (pomembnosti druženja, izmenjavanju medosebnih izkušenj), organizirajo različna društva, ki jih ustanavlja podeželsko prebivalstvo. Programov, ki bi bili prvotno namenjeni izboljšanju pismenosti, ni oz. jih v našem raziskovanju nismo našli.

Problem

Raziskava o pismenosti odraslih v Sloveniji je pokazala, da so odrasli, ki se ukvarjajo s kmetijstvom, ena najšibkejših podskupin po doseženih ravneh pismenosti in po vključevanju v dejavnosti, ki so s pismenostjo tesno povezane, kot so npr. izobraževanje, vseživljenjsko učenje itn. Izkušnje z ukrepi za zviševanje ravni pismenosti odraslih so pokazale, da je treba slediti izobraževalnim potrebam posameznih skupin odraslih, saj je brez prilagajanja izobraževalnim potrebam težko pridobiti odrasle za izobraževanje.

Namen raziskave je bil podrobneje preučiti značilnosti prebivalcev podeželja, ki se ukvarjajo s kmetijstvom, in to z vidika njihovih izobraževalnih potreb na področju pismenosti. Izhajali smo iz obsežne baze podatkov mednarodne raziskave o pismenosti odraslih (IALS). Za podrobnejše spoznavanje populacije podeželskega prebivalstva, ki se ukvarja s kmetijstvom, in njihovih morebitnih težav, ki izvirajo iz pomanjkljive pismenosti, smo organizirali dve fokusni skupini. Tretji vir podatkov so podatki pridobljeni s pomočjo dodatne telefonske ankete.

Cilji:

- identifikacija potreb po temeljnih znanjih in spretnostih, povezanih s pismenostjo,
- identifikacija področij, na katerih prebivalci podeželja sami prepoznavajo primanjkljaje v zvezi s pismenostjo, in so motivirani za njihovo odpravljanje,
- identifikacija ciljne skupine za izobraževanje s področij pismenosti in trajnostnega razvoja.

Metodološki okvir

V okviru raziskave smo predvideli pridobivanje raziskovalnih podatkov iz naslednjih virov:

- A. mednarodna raziskava o pismenosti odraslih (International Adults Literacy Survey - IALS, 2000) in podatki popisa prebivalstva v letu 2002,
- B. podatki fokusnih skupin,
- C. anketna raziskava (telefonska anketa).

V raziskavi smo želeli priti do populacije, ki jo tradicionalno imenujemo kmečko prebivalstvo, to je do ljudi, ki živijo na vasi in se v večji ali manjši meri preživljajo tudi s kmetijstvom. Uporabili smo opredelitev, ki je bila uporabljena v mednarodni raziskavi o pismenosti odraslih in zajema tipe naselij kot so: nekmečka naselja pod 2000 prebivalci, kmečka naselja pod 2000 prebivalci, naselja z 2000 – 10.000 prebivalci, naselja z 10.000 – 100.000 prebivalci, posebej Maribor in Ljubljana. (Podobna opredelitev je uporabljena v raziskavi »Slovensko javno mnenje 2002«.) Preseljevanje prebivalstva s podeželja in na podeželje ter razvita prometna infrastruktura zelo zmanjšujejo razlike med vasjo in mestom, kar otežuje razlikovanje posameznih vrst naselij. Statistični urad RS v letopisih od leta 2003 uporablja delitev naselij na mestna in ne mestna, pri čemer so mestna opredeljena na podlagi štirih kriterijev: 1. več kot 3000 prebivalcev, 2. 2000-3000 prebivalcev in presežek delovnih mest, 3. sedež občine in vsaj 1400 prebivalcev ter presežek delovnih mest, 4. obmestna naselja z manjšim številom prebivalcev, ki pa se postopoma prostorsko in funkcijsko zraščajo v enovito celoto, nemestna so pa vsa druga naselja, ki ne ustrezajo opredelitvi mestnega naselja (Stat. Informacije, št.92/2003).

Metodologija raziskave je podrobneje predstavljena v prilogi 1.

Rezultati

A. Rezultati iz raziskave o pismenosti odraslih (IALS, 2000) za prebivalstvo podeželja v Sloveniji

Delovna opredelitev pismenosti je bila, da gre za sposobnost razumevanja in uporabe pisnih (tiskanih) informacij v vsakdanjih dejavnostih, v domačem okolju, na delovnem mestu in v družbi za doseganje svojih ciljev in za razvoj svojega znanja in sposobnosti.

Podatki o pismenosti so zbrani na podlagi vprašalnika o rabi pismenosti in preizkusa pismenosti.

Sociodemografski podatki

Vzorec je sestavljalo **N=742** odraslih v starosti od 16 – 65 let. Od tega je bilo na podeželju oziroma v kmečkih naseljih 53 % moških in 47 % žensk, kar se nekoliko razlikuje od populacijskih vrednosti v Sloveniji, to je 51 % moških in 49 % žensk. Omenjena razlika po spolu ni statistično značilna.

Tabela A 1: Podatki o spolu

Spol	Kmečka naselja (%)	Ostala naselja (%)	Skupaj (%)	LETOPIS 2003
moški	53	50	50	51
ženski	47	50	50	49
Skupaj(%)	100	100	100	100

Vir: IALS, 2000.

Anketirance smo po starosti razvrstili v pet razredov in deleže primerjali s prebivalci drugih naselij. Deleži po posameznih starostnih razredih so predstavljeni v razpredelnici A 2 in, kot je razvidno, ni pomembnih razlik v deležih starostnih skupin.

Tabela A 2: Podatki o starosti

Starost	Kmečka naselja (%)	Ostala naselja (%)	Skupaj (%)	LETOPIS 2003 ³
16 - 19	8	9	9	8
20 - 24	10	10	10	11
25 -39	35	32	33	32
40 - 49	23	23	23	23
50 - 65	24	26	25	27
Skupaj(%)	100	100	100	101
sig(hi2)=0,39				

Vir: IALS, 2000.

Vzorec prebivalcev kmečkih naselij smo primerjali s prebivalstvom drugih naselij tudi z vidika dosežene izobrazbe in po letih šolanja.

V kmečkih naseljih prevladuje prebivalstvo z nižjo stopnjo izobrazbe. Razlike v deležih so statistično značilne. To je že večkrat ugotovljeno in je delno posledica tega, da ima kmečka mladina manj ugodne pogoje za šolanje (povprečno slabši šolski uspeh, oddaljenost od izobraževalnih središč, gmotni položaj staršev), večkrat drugače gleda na izobraževanje kot vrednoto in ima pogosto tudi možnost, da se preživlja z neko dejavnostjo na kmetiji.

Tabela A 3: Zaključena izobrazba

Izobrazba	Kmečka naselja (%)	Ostala naselja (%)	Skupaj (%)	LETOPIS 2003 ³
Manj kot OS	14	7	9	4
Osnovna sola	28	21	22	24
Eno, dvo ali triletna poklicna SS	32	25	26	28
Srednja sola	20	31	28	29
Visja sola in vec	6	17	14	14
Skupaj(%)	100	100	100	100
sig(hi2)=0				

Vir: IALS, 2000.

³ Gre za populacijo v starostnem razredu od vključno 15 do vključno 64 let.

Eden od kazalnikov dosežene izobrazbe so tudi leta šolanja, ki so včasih ustrežnejša mera izobraženosti, ker se z vprašanjem lahko izognemo zaokrožanju stopnje izobrazbe navzgor. Prebivalci v pretežno mestnih naseljih imajo v povprečju 1,5 let daljšo dobo šolanja kot prebivalstvo kmečkih naselij. Omenjena razlika v povprečnih letih šolanja je statistično značilna, saj je sig. $F.<=0,05$. Šolanje je za večino pot do poklica in kasneje do zaposlitve, saj se morajo mladi v mestnih naseljih, za razliko od kmečke mladine, usposabljeni za poklic/delo, ki ga bodo iskali in opravljali izven doma.

Tabela A 4: Leta šolanja

Vrsta naselja	N	Povprečje	Standardni odklon	Minimum	Maksimum
Kmečka naselja pod 2000 prebivalci	742	10,00	2,80	0	22
Ostala naselja	2228	11,52	3,12	0	24
Skupaj	2970	11,14	3,11	0	24

sig(F)=0

Vir: IALS, 2000.

V okviru raziskave o pismenosti odraslih so zbrani tudi podatki o izobrazbi staršev anketirancev. Primerjava podatkov kaže na pomembno nižjo stopnjo izobrazbe staršev, prebivalcev kmečkih naselij, v primerjavi z izobrazbo staršev prebivalcev mestnih naselij. Iz podatkov je obenem razvidno, kako se je med dvema rodovoma prebivalstva pomembno zvišala povprečna stopnja izobrazbe pri mlajših (primerjava podatkov iz tabele 3 ter 5 in 6).

Tabela A 5: Izobrazba očetov ali skrbnikov

Izobrazba	Kmečka naselja	Ostala naselja	Skupaj (%)
ni se solal	2	2	2
manj kot OS	21	14	16
osnovna šola	39	22	26
poklicna sola	29	32	31
srednja sola	7	18	15
Visja sola in več	2	12	10
Skupaj (%)	100	100	100
sig(hi2)=0			

Vir: IALS, 2000.

Tabela A 6: Izobrazba mater ali skrbnic

Izobrazba	Kmečka naselja	Ostala naselja	Skupaj (%)
ni se solala	3	3	3
manj kot OS	28	20	22
osnovna šola	53	37	41
poklicna sola	10	17	15
srednja sola	6	16	13
Visja sola in več	1	7	6
Skupaj (%)	100	100	100
sig(hi2)=0			

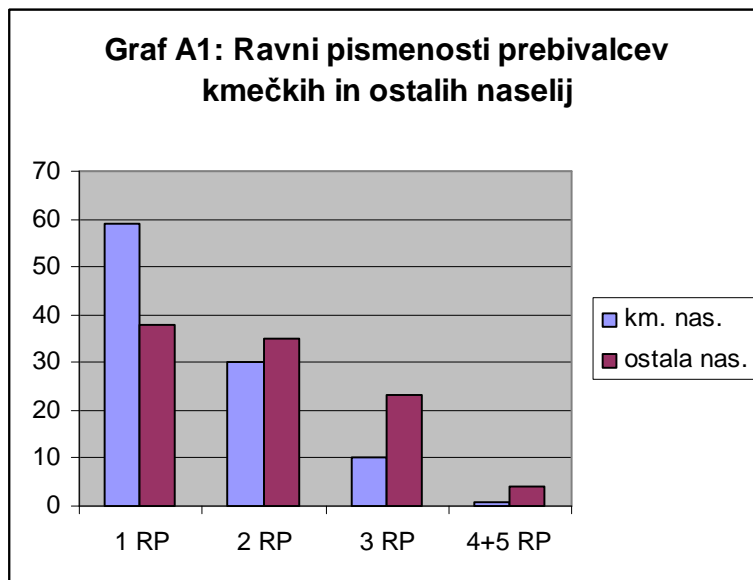
Vir: IALS, 2000.

Primerjava podatkov med spoloma pri starših anketirancev kaže, da so očetje ali skrbniki dosegli v povprečju višjo stopnjo izobrazbe kot matere in skrbnice, kar se ujema tudi z ugotovitvami Černičeve (2004), ki prav tako ugotavlja povprečno višjo stopnjo izobrazbe pri moških prebivalcih.

Pismenost in dejavnosti, ki jo ohranjajo

Pismenost je v mednarodni raziskavi merjena na osnovi razumevanja besedil, grafov, obrazcev in drugih grafičnih oblik ter navodil oziroma »nalog«, ki so zahtevale uporabo osnovnih računskih operacij. Dosežki posameznikov so predstavljeni na podlagi dosežene ravni pismenosti (1 - 5) oziroma kot stopnja zahtevnosti (težavnosti), ki jo posameznik obvlada. (Četrta in peta raven sta najvišji ravni pismenosti v okviru te raziskave, zaradi pogosto majhnih deležev posameznikov, ki dosežejo to raven, se pogosto prikazujeta skupaj.)

Graf A1: Dosežene ravni pismenosti za prebivalstvo kmečkih in ostalih naselij



Vir: IALS, 2000.

Iz grafa je razvidno, da v kmečkih naseljih večina odraslih dosega nižje, podpovprečne ravni pismenosti. Narava raziskav pismenosti je takšna, da se povprečje računa glede na konkretno zajeto populacijo in je polovica celotne zajete populacije pod povprečjem in druga polovica nad povprečjem. Tudi za Slovenijo bi bilo pomembno, da je blizu takšnih deležev: približno polovica pod in polovica nad povprečjem. Na celotnem vzorcu je 77 % odraslih pod mednarodnim povprečjem, če pa posebej pogledamo podatke za prebivalstvo kmečkih naselij, pa vidimo, da je ta delež blizu 90 % odraslih. Malo več kot 10 % odraslih doseže 3, 4 in 5 raven pismenosti, ki ustrezajo zahtevam današnjega časa. Podatki so povezani s prej predstavljeno stopnjo izobrazbe in potrjujejo že večkrat ugotovljeno, da nižje stopnje izobrazbe ne zagotavljajo ustrezne ravni pismenosti. Le ta ni samo »temeljno orodje« v procesu izobraževanja, temveč je spretnost, ki jo potrebujemo vsi za opravljanje vseh svojih vlog.

Udeležba odraslih v izobraževanju ali usposabljanju prispeva k ohranjanju temeljnih spretnosti, povezanih s pismenostjo, saj večinoma izobraževalni proces temelji na rabi ali tudi izpopolnjevanju različnih spretnosti. V povprečju⁴ se pri nas izobražuje 27 % odraslih (podatki so se nanašali na udeležbo v izobraževanju v zadnjih 12 mesecih), med prebivalci kmečkih naselij je ta delež 20 %.

Tabela A 7: Udeležba v izobraževanju

Udeležba	Kmečka naselja	Ostala naselja	Skupaj (%)
brez udeležbe	69	<i>56</i>	59
udeležba	<i>20</i>	29	27
manj kot 6 ur	1	1	1
študentje/ke ⁵	<i>9</i>	14	13
Skupaj(%)	100	100	100
sig(hi2)=0			

Vir: IALS, 2000.

Obiskovanje kulturnih ustanov prav tako pomembno prispeva k ohranjanju in nadaljnjem razvijanju pismenosti v najširšem pomenu besede. Pri primerjavi podatkov med kmečkim in nekmečkim prebivalstvom je treba upoštevati tudi dejavnik oddaljenosti kmečkega prebivalstva od kulturnih središč, saj to prav gotovo vpliva na pogostost obiskovanja. Obiskovanje knjižnice kot dejavnost, ki je tesno povezana z bralno kulturo, je med kmečkim prebivalstvom pomembno manj prisotna kot med drugim prebivalstvom. Približno 70 % anketirancev nikoli ne obiše knjižnice, medtem ko iz ostalih naselij približno 50 % prebivalcev nikoli ne obiše knjižnice. Podobno je z obiskovanjem kina, gledališča in koncerta.

Tabela A 8: Pogostost obiskovanja knjižnic

Pogostost	Kmečka naselja	Ostala naselja	Skupaj (%)
Dnevno	1	1	1
Tedensko	<i>5</i>	10	9
Mesecno	<i>13</i>	22	19
Veckrat na leto	<i>12</i>	18	17
Nikoli	69	<i>49</i>	54
Skupaj(%)	100	100	100
sig(hi2)=0			

Vir: IALS, 2000.

⁴ Kot povprečje ni mišljena aritmetična sredina, temveč delež na celotnem vzorcu (Skupaj).

⁵ Pri tem ne gre za »samoopredelitev« statusa študenta, temveč za izračun po podatkih mednarodne raziskave pismenosti.

Tabela A 9: Pogostost obiskovanja kina, koncertov in gledališč

Pogostost	Kmečka naselja	Ostala naselja	Skupaj (%)
Dnevno	0	0	0
Tedensko	3	7	6
Mesecno	14	25	22
Veckrat na leto	34	38	37
Nikoli	50	30	35
Skupaj(%)	100	100	100
sig(hi2)=0			

Vir: IALS, 2000.

Prostovoljno delo se je v mednarodni raziskavi o pismenosti odraslih pokazalo kot dejavnik, ki se pogosteje beleži pri odraslih, ki dosegajo višje ravni pismenosti. Za Slovenijo to ne drži, saj ravno prebivalci podeželja dosti bolj pogosto sodelujejo v prostovoljnih dejavnostih kot ostali prebivalci. Kar 36 %⁶ jih opravlja neko prostovoljno dejavnost, med tem ko ostalih odraslih pri tem sodeluje le 26 %. V raziskavi ni bilo zbranih več podatkov o prostovoljnem delu, lahko pa domnevamo, da v manjših kmečkih skupnostih prevladuje nekoliko bolj družaben in sodelovalen (ali solidaren) odnos med prebivalci (sovaščani), ki jih spodbuja k prostovoljnemu delu, medsebojni pomoči in utrjevanju vezi med prebivalci.

Tabela A 10: Prostovoljno delo

Pogostost	Kmečka naselja	Ostala naselja	Skupaj (%)
Dnevno	1	2	1
Tedensko	8	7	8
Mesecno	14	6	8
Veckrat na leto	13	10	11
Nikoli	64	74	72
Skupaj(%)	100	100	100
sig(hi2)=0			

⁶ 100 % skupaj - 64 % nikoli = 36 % vsaj nekajkrat letno.

Dostopnost bralnega gradiva je le eden od dejavnikov, ki vpliva na bralno kulturo in bralne navade. V povprečju ima približno tri četrtine in več prebivalstva v svojih domovih bralno gradivo, kot so dnevni časopisi, tedniki in revije, leposlovne knjige, enciklopedije in slovarji. Primerjava med kmečkim in nekmečkim prebivalstvom kaže, da imajo pomembno več gradiva prebivalci večjih naselij. Lahko domnevamo, da je to povezano z nekoliko boljšim gmotnim položajem kakor tudi z bralnimi navadami in načinom/možnostmi za preživljanje prostega časa.

V tabelah 11 do 15 so podatki o dostopnosti bralnega gradiva v domačem okolju.

Tabela A 11: Dnevni časopis

Dostopnost	Kmečka naselja	Ostala naselja	Skupaj (%)
Da	60	78	74
Ne	40	22	26
Skupaj(%)	100	100	100
sig(hi2)=0			

Vir: IALS, 2000.

Tabela A 12: Tedniki/revije

Dostopnost	Kmečka naselja	Ostala naselja	Skupaj (%)
Da	84	81	82
Ne	16	19	18
Skupaj(%)	100	100	100
sig(hi2)=0,12			

Vir: IALS, 2000.

Tabela A 13: Več kot 25 knjig

Dostopnost	Kmečka naselja	Ostala naselja	Skupaj (%)
Da	77	89	86
Ne	23	11	14
Skupaj(%)	100	100	100
sig(hi2)=0			

Vir: IALS, 2000.

Tabela A 14: Enciklopedije v vec zvezkih

Dostopnost	Kmečka naselja	Ostala naselja	Skupaj (%)
Da	48	66	62
Ne	52	34	38
Skupaj(%)	100	100	100
sig(hi2)=0			

Vir: IALS, 2000.

Tabela A 15: Slovar

Dostopnost	Kmečka naselja	Ostala naselja	Skupaj (%)
Da	71	86	83
Ne	29	14	17
Skupaj(%)	100	100	100
sig(hi2)=0			

Vir: IALS, 2000.

Branje in pisanje

Branje in pisanje sta merjeni po pogostosti opravljanja dejavnosti, ta pa je odvisna od načina življenja. Glede pisanja je 59 % kmečkega prebivalstva odgovorilo, da nikoli ne napiše pisma ali česa podobnega, medtem ko je v mestu manj odraslih s podobnim odgovorom, (delež znaša 46 % odraslih). Medtem, ko je za 75 % odraslih v mestih branje časopisa dejavnost, ki jo opravljajo dnevno, je pri kmečkem prebivalstvu branje časopisov dnevna dejavnost le za dobro polovico prebivalstva (57 %). Pogostost branja knjig prav tako močno razlikuje dve skupini, dnevno bere več nekmečkega prebivalstva (20 % proti 10 % prebivalcev) poleg tega nikoli ne bere 33 % prebivalcev podeželja in 17 % ostalih. Radio je razširjeno sredstvo javnega obveščanja, dnevno ga posluša čez 90 % prebivalstva. Dolžina časa, namenjena gledanju televizije, pa ponovno loči ti dve skupini - v povprečju v kmečkih naseljih manj gledajo televizijo kot v mestih.

V tabelah A 16 do A 20 so podatki o pogostosti uporabe spretnosti branja in pisanja.

Tabela A 16: Pisanje pisem

Pogostost	Kmečka naselja	Ostala naselja	Skupaj (%)
Dnevno	2	4	4
Tedensko	7	11	10
Mesecno	11	13	13
Veckrat na leto	21	25	24
Nikoli	59	46	49
Skupaj(%)	100	100	100
sig(hi2)=0			

Vir: IALS, 2000.

Tabela A 17: Branje časopisov ali revij

Pogostost	Kmečka naselja	Ostala naselja	Skupaj (%)
Dnevno	<i>57</i>	75	70
Tedensko	36	<i>20</i>	24
Mesecno	3	2	3
Veckrat na leto	1	0	1
Nikoli	3	2	2
Skupaj(%)	100	100	100
sig(hi2)=0			

Vir: IALS, 2000.

Tabela A 18: Branje knjig

Pogostost	Kmečka naselja	Ostala naselja	Skupaj (%)
Dnevno	<i>10</i>	20	17
Tedensko	15	18	17
Mesecno	<i>18</i>	23	22
Veckrat na leto	23	22	22
Nikoli	33	<i>17</i>	21
Skupaj(%)	100	100	100
sig(hi2)=0			

Vir: IALS, 2000.

Tabela A 19: Poslušanje radija, plošč, kaset ali zgoščenk

Pogostost	Kmečka naselja	Ostala naselja	Skupaj (%)
Dnevno	93	91	91
Tedensko	6	6	6
Mesecno	1	1	1
Veckrat na leto	<i>0</i>	1	1
Nikoli	1	1	1
Skupaj(%)	100	100	100
sig(hi2)=0,13			

Vir: IALS, 2000.

Tabela A 20: Gledanje televizije

Pogostost	Kmečka naselja	Ostala naselja	Skupaj (%)
Ne vsak dan	14	11	12
1 uro ali manj na dan	24	<i>20</i>	21
1 uro do 2 na dan	38	36	36
Vec kot 2 uri, vendar manj kot 5	<i>21</i>	29	27
5 ur ali vec na dan.	<i>1</i>	3	3
Televizije ali videa nimam doma	1	1	1
Skupaj(%)	100	100	100
sig(hi2)=0			

Vir: IALS, 2000.

Težav pri branju in pisanju v raziskavi niso posebej ugotavljali, podatki slonijo na izjavah anketirancev. Na vprašanje ali imajo težave pri razumevanju časopisnih člankov, branju navodil na zdravilih, na embalaži izdelkov, pomembno več kmečkega prebivalstva odgovarja, da se »pogosto« oziroma »včasih« srečuje s težavami. Prav tako je tudi na področju pisanja pisem ali dopisov, pri izpolnjevanju obrazcev ter pri osnovnih računskih operacijah (seštevanje, odštevanje, množenje in deljenje), saj imajo vse dejavnosti skupaj eno osnovo in so v veliki meri odvisne od pogostosti uporabe temeljnih spretnosti. Poročanje o morebitnih težavah pri branju in pisanju je predstavljeno v naslednjih tabelah.

Tabela A 21: Branje časopisnih člankov

Pogostost	Kmečka naselja	Ostala naselja	Skupaj (%)
pogosto	1	<i>1</i>	1
včasih	6	<i>4</i>	4
nikoli	<i>93</i>	96	95
Skupaj(%)	100	100	100
sig(hi2)=0			

Vir: IALS, 2000.

Tabela A 22: Branje informacij o državnih organih, podjetjih ali drugih ustanovah

Pogostost	Kmečka naselja	Ostala naselja	Skupaj (%)
pogosto	<i>2</i>	<i>1</i>	1
včasih	11	12	12
nikoli	87	87	87
Skupaj(%)	100	100	100
sig(hi2)=0,11			

Vir: IALS, 2000.

Tabela A 23: Izpolnjevanje obrazcev

Pogostost	Kmečka naselja	Ostala naselja	Skupaj (%)
pogosto	5	<i>3</i>	3
včasih	19	<i>15</i>	16
nikoli	<i>76</i>	83	81
Skupaj(%)	100	100	100
sig(hi2)=0			

Vir: IALS, 2000.

Tabela A 24: Branje navodil (zdravila)

Pogostost	Kmečka naselja	Ostala naselja	Skupaj (%)
pogosto	4	<i>2</i>	2
vcasih	12	<i>8</i>	9
nikoli	<i>84</i>	90	89
Skupaj(%)	100	100	100
sig(hi2)=0			

Vir: IALS, 2000.

Tabela A 25: Branje navodil na embalaži izdelkov v trgovinah

Pogostost	Kmečka naselja	Ostala naselja	Skupaj (%)
pogosto	2	<i>1</i>	1
vcasih	10	<i>5</i>	6
nikoli	<i>88</i>	94	93
Skupaj(%)	100	100	100
sig(hi2)=0			

Vir: IALS, 2000.

Tabela A 26: Uporaba osnovnih aritmetičnih operacij

Pogostost	Kmečka naselja	Ostala naselja	Skupaj (%)
pogosto	2	<i>1</i>	1
vcasih	8	<i>5</i>	6
nikoli	<i>89</i>	94	93
Skupaj(%)	100	100	100
sig(hi2)=0			

Vir: IALS, 2000.

Tabela A 27: Pisanje dopisov ali pisem

Pogostost	Kmečka naselja	Ostala naselja	Skupaj (%)
pogosto	2	1	1
vcasih	13	13	13
nikoli	85	86	86
Skupaj(%)	100	100	100
sig(hi2)=0,13			

Vir: IALS, 2000.

Lastna ocena branja in pisanja je tudi del baze podatkov mednarodne raziskave o pismenosti. Primerjava samoocenjevanja tudi govori, da se kmečko prebivalstvo ocenjuje kot manj spretno na področju pismenosti, razlike v oceni so statistično značilne. Ocena vsebuje tako presojo lastnih spretnosti branja, pisanja in računanja v slovenščini kot tudi občutek kompetentnosti. Pismenost je sestavljena iz različnih spretnosti, ki so v veliki meri odvisne od rabe, saj se z njo

vzdržujejo in osvežujejo in obratno, se izgubljajo (pozabljajo) v primerih, ko se ne rabijo dovolj pogosto.

Tabela A 28: Ocena bralne spretnosti v slovenščini

Ocena	Kmečka naselja	Ostala naselja	Skupaj (%)
Odlično	27	48	43
Dobro.	58	42	46
Srednje dobro	14	9	10
Slabo	2	1	1
Skupaj(%)	100	100	100
sig(hi2)=0			

Vir: IALS, 2000.

Tabela A 29: Ocena pisne spretnosti v slovenščini

Ocena	Kmečka naselja	Ostala naselja	Skupaj (%)
Odlično	22	43	38
Dobro	59	45	48
Srednje dobro	17	11	12
Slabo	2	2	2
Skupaj(%)	100	100	100
sig(hi2)=0			

Vir: IALS, 2000.

Tabela A 30: Ocena računske spretnosti

Ocena	Kmečka naselja	Ostala naselja	Skupaj (%)
Odlično	22	37	34
Dobro.	56	48	50
Srednje dobro	19	13	14
Slabo	3	2	2
Skupaj(%)	100	100	100
sig(hi2)=0			

Vir: IALS, 2000.

Tabela A 31: Zadovoljstvo s svojimi spretnostmi branja in pisanja v slovenscini Ste...

Ocena	Kmečka naselja	Ostala naselja	Skupaj (%)
Ste zelo zadovoljni?	37	54	50
Ste nekoliko zadovoljni?	57	42	46
Ste nekoliko nezadovoljni?	5	4	4
Ste zelo nezadovoljni?	1	1	1
Skupaj(%)	100	100	100
sig(hi2)=0			

Vir: IALS, 2000.

Prenos pismenosti v družini

Prenos pismenosti v družini je pojav, ki je ugotovljen v različnih raziskavah o pismenosti in se kaže kot prenos ravni pismenosti staršev na raven pismenosti otrok. Majhen delež otrok uspe premostiti družinsko raven bralne kulture in bralnih navad, večina usvoji bralno kulturo staršev in jo, ko se sama znajde v vlogi staršev, prenaša na mlajše rodove. Vpliv družinskega okolja se je v povezavi s pismenostjo pri slovenskem vzorcu odraslih pokazal kot pomemben dejavnik v mednarodni raziskavi o pismenosti.

Tabela A 32: Zadovoljstvo z otrokovim branjem

Ocena	Kmečka naselja	Ostala naselja	Skupaj (%)
Ste zelo zadovoljni	51	63	61
Ste nekoliko zadovoljni	38	31	33
Ste nekoliko nezadovoljni	8	5	5
Ste zelo nezadovoljni	2	1	1
Skupaj(%)	100	100	100
sig(hi2)=0,01			

Vir: IALS, 2000.

Pri razvijanju bralne kulture in presoji branja pri lastnih otrocih so prebivalci kmečkih naselij manj dejavni in bolj negotovi. Njihovi otroci manjkrat vidijo odrasle pri branju, v manjši meri se naučijo brati pred vstopom v šolo. Iz podatkov je razvidno, da po svojih močeh skrbijo, da otroci dobijo kar potrebujejo za šolsko delo in sicer knjige in drugo bralno gradivo ter da imajo zagotovljen čas za branje.

Odgovori na vprašanja o otrokovem bralnem okolju so predstavljeni v naslednjih tabelah.

Tabela A 33: Doma imate raznovrstne knjige

Odgovor	Kmečka naselja	Ostala naselja	Skupaj (%)
res je	93	97	96
ni res	7	3	4
ne vem	0	0	0
Skupaj(%)	100	100	100
sig(hi2)=0,02			

Vir: IALS, 2000.

Tabela A 34: Vaši otroci imajo vsak dan nekaj časa predvidenega za branje doma

Odgovor	Kmečka naselja	Ostala naselja	Skupaj (%)
res je	85	<i>76</i>	78
ni res	<i>14</i>	22	20
ne vem	1	3	2
Skupaj(%)	100	100	100
sig(hi2)=0,02			

Vir: IALS, 2000.

Tabela A 35: Vaši otroci pogosto vidijo vas ali vašega partnerja brati.

Odgovor	Kmečka naselja	Ostala naselja	Skupaj (%)
res je	<i>74</i>	82	80
ni res	24	<i>14</i>	16
ne vem	2	5	4
Skupaj(%)	100	100	100
sig(hi2)=0			

Vir: IALS, 2000.

Tabela A 36: Vaši otroci so se naučili brati pred prvim razredom osnovne šole.

Odgovor	Kmečka naselja	Ostala naselja	Skupaj (%)
res je	<i>48</i>	57	55
ni res	51	<i>41</i>	43
ne vem	1	2	2
Skupaj(%)	100	100	100
sig(hi2)=0,04			

Vir: IALS, 2000.

Pomemben podatek z vidika naše raziskave pa je tudi ta, da kmečko prebivalstvo v vlogi staršev kaže pomembno večjo pripravljenost sprejeti pomoč šole in njenih strokovnih delavcev glede vrste in primernosti bralnega gradiva ter ocene otrokovih bralnih spretnosti kot ostalo prebivalstvo. Lahko domnevamo, da kljub nižjim dosežkom na preizkusu pismenosti obstaja zavedanje o pomenu pismenosti za otrokov razvoj in pripravljenost sprejeti nasvete in pomoč strokovnjakov.

Mnenje staršev o uporabnosti/koristnosti pomoči s strani šole je predstavljeno v naslednjih tabelah.

Tabela A 37: Sezname knjig za branje, ki jih staršem posreduje šola ali drugi izobr. strokovnjaki

Uporabnost	Kmečka naselja	Ostala naselja	Skupaj (%)
Zelo	68	55	58
Nekoliko	26	35	33
Ne prevec	6	7	7
Sploh ne	0	3	2
Skupaj(%)	100	100	100
sig(hi2)=0			

Vir: IALS, 2000.

Tabela A 38: Pomoč šole staršem, da razumejo ocene otrokovih bralnih sposobnosti

Uporabnost	Kmečka naselja	Ostala naselja	Skupaj (%)
Zelo	74	60	63
Nekoliko	20	25	23
Ne prevec	5	11	9
Sploh ne	1	5	4
Skupaj(%)	100	100	100
sig(hi2)=0			

Vir: IALS, 2000.

Zaključek

Prebivalstvo kmečkih naselij pod 2000 prebivalcev predstavlja eno četrtno prebivalstva naše države. Podrobnejša obdelava podatkov iz mednarodne raziskave o pismenosti odraslih za to podpopulacijo je pokazala, da so njihovi dosežki pri preverjanju pismenosti pomembno pod povprečjem, ki velja za Slovenijo. Pri nas približno 10 % kmečkega prebivalstva dosega raven pismenosti, ki ustreza potrebam današnjega časa, v celi državi pa to raven dosega 23 % odraslih. Glede na to, da so bili dosežki odraslih pri nas pomembno pod mednarodnim povprečjem, je treba ugotovitvam posvetiti posebno pozornost.

Izobrazba tega dela prebivalstva je tudi pomembno nižja, kot je izobrazba prebivalcev v ostalih naseljih. Podatek o povprečnih letih šolanja kaže, da imajo posamezniki v ostalih naseljih povprečno leto in pol več šolanja za seboj. Nižja

povprečna stopnja izobrazbe delno pojasni dosežke kmečkega prebivalstva, saj se raven pismenosti tesno povezuje z dolžino šolanja.

Način življenja in dejavnosti, ki jih opravljamo, vplivajo na to, ali se pridobljena raven pismenosti ohranja/vzdržuje. Narava dela in način življenja na podeželju očitno ne zahtevajo tolikšne rabe bralnih in pisnih spretnosti kot pri prebivalcih drugih naselij. To dodatno neugodno vpliva na ohranjanje pismenosti. Udeležba v izobraževanju odraslih, način porabe prostega časa, kot je branje knjig in časopisov, obiskovanje knjižnic in drugih kulturnih ustanov, so dejavnosti, ki so manj pogoste v življenju tega dela prebivalstva. Na podlagi podatkov o dostopnosti bralnega gradiva (časopisi, revije, knjige, enciklopedije in slovarji) lahko sklepamo, da materialne možnosti omogočajo nabavo bralnega gradiva, in to je dostopno, le da se ne uporablja.

Prebivalci kmečkih naselij mnogo pogosteje navajajo težave pri branju, to je razumevanju navodil, obvestil, časopisnih člankov ipd. ter pisanju pisem, dopisov, izpolnjevanju obrazcev ipd., kakor tudi pri uporabi štirih osnovnih računskih operacij. Tudi pri samoocenjevanju pismenosti se slabše ocenjujejo. Zavedanje o primanjkljajih na področju pismenosti je pomembna ugotovitev za nadaljnje korake v reševanju problema pismenosti.

Medgeneracijski prenos pismenosti poteka tudi v njihovih družinah in glede na dejstva, da v kmečkih družinah opravljajo v povprečju manj dejavnosti, povezanih s pismenostjo, lahko predvidimo, da so manj spodbudne za razvoj bralne kulture in bralnih navad, saj ne delujejo kot zgled za branje. Podatki pa kažejo, da te družine kažejo večjo pripravljenost za sprejemanje pomoči s strani šole in drugih strokovnih delavcev glede izbire ustreznega bralnega gradiva kakor tudi pri presoji otrokovih bralnih spretnosti.

B. Rezultati fokusnih skupin

Fokusni skupini sta izpeljani v domačem/lokalnem okolju udeležencev. Pogovor je bil delno strukturiran s ključnimi vprašanji, a se je po potrebi poglobljal s podvprašanji.

Odgovori na ključna vprašanja:

1) Ali se srečujete s težavami pri izpolnjevanju obrazcev? Katerimi?

Povzetek odgovorov

Največji problem so obrazci za subvencije v kmetijstvu. Zaradi zahtevnosti obrazca na eni strani in neugodnih posledic za kmetovalca, v primerih, ko so obrazci napačno izpolnjeni, so kmetovalci nemotivirani, da sami prevzamejo nalogo izpolnjevanja obrazca. Raje se poslužujejo pomoči na upravnih enotah, čeprav jo je treba plačati.

Naslednji problem so obrazci za dohodnino. Pri tem si pomagajo z mlajšimi člani družine, ki izpolnjevanje obrazca obvladajo.

Problem so tudi obrazci, ki jih otroci prinašajo iz šole, starši pa jih morajo izpolnjevati (opravičilo izostankov, udeležba v izvenšolskih dejavnostih ipd.)

Do nedavnega je bil problem izpolnjevanje položnic, a jih zdaj dobivajo natisnjene v celoti.

2) Ali potrebujete pomoč pri branju, pisanju in računanju? Kakšne pomoči ste deležni v okolju?

Povzetek odgovorov

Udeleženci so našli več težav pri razumevanju prebranega besedila:

- pogosto ne razumejo obvestil ali navodil o novostih, a ne vedo, kako in kje si pridobiti dodatne informacije,
- navodila za škropljenje berejo, a si z njimi ne morejo pomagati, ker so napisana za velike površine in bi bilo treba preračunavati količine,

- navodil za zdravila sploh ne berejo, ker so »komplicirana«, zato si pomagajo z ustrnimi navodili zdravnika,
- domače naloge pri otrocih so, po besedah udeležencev, za njih zahtevne že v prvem razredu; ker sami ne razumejo navodil, ne morejo otroku pomagati, in če se le da, problem rešujejo tako, da je otrok v popoldanskem varstvu.

Pri pisanju se poleg izpolnjevanja obrazcev pojavljajo težave pri pisanju pisem ali dopisov, opravičil ali drugih obvestil za šolo (če je v družini šoloobvezen otrok), pri pisanju pa sploh, če je treba delati zapiske. V obeh skupinah so poudarili tudi razliko med njihovim narečjem in knjižnim jezikom, saj se ne spomnijo slovničnih pravil. Ne marajo pisati, ker so veliko pozabili⁷.

3) Ali bi se udeležili usposabljanja za izpolnjevanje obrazcev?

Povzetek odgovorov

Za izpolnjevanje obrazcev za subvencije v kmetijstvu so bili deležni usposabljanja (1 dan), toda ni bilo dovolj. Velikega dela pojasnil in navodil niso razumeli. Zavedajo se velike odgovornosti pri samostojnem izpolnjevanju obrazca (zaradi posledic neustrezno vnesenih podatkov), zato se še naprej odločajo za plačano pomoč na občini. Mogoče bi se udeležili usposabljanja, če bi bilo bolje organizirano, vendar le za to, da bi bolje razumeli, saj ne verjamejo, da bi se naučili ustrezno izpolnjevati obrazce.

4) V kakšni meri uporabljate računalnik?

5) Ali bi se udeležili usposabljanja za računalniško opismenjevanje?

Povzetek odgovorov (za obe vprašanji)

Udeleženci računalnikov še ne uporabljajo, čeprav je približno polovica odgovorila, da ima doma računalnik. Uporaba računalnika je koristna za

⁷ Nekoč je predavatelj na začetku predavanja o škropljenju povedal, naj si udeleženci pripravijo papir in pisala, ker bo veliko podatkov in si bo treba vse zapisovati. »Največji« (!) kmet je vstal in zapustil predavalnico.

vodenje evidenc v kmetijstvu, za to obstaja več računalniških programov (živinoreja, sadjarstvo, vinarstvo itn., kot tudi za prodajo pridelkov ipd.) in veliki kmetje jih že uporabljajo. Vsi so izrazili željo po usposabljanju, če bi bilo v bližini kraja bivanja in v primernem času – zimskih mesecih.

Drugo področje rabe računalnika je pomoč otrokom pri šolskem delu in delu z računalnikom nasploh. Pri tem so udeleženci izrazili veliko pripravljenost, da bi se tudi sami usposabljali.

6) Ali bi se udeležili kakšnega drugega usposabljanja in pod kakšnimi pogoji?

Povzetek odgovorov

Udeleženci se udeležujejo predavanj, ki jih organizira Kmetijska svetovalna služba (KSS), predvsem predavanj o varnosti pri delu in škropljenju, ki so obvezna. V veliki meri se vaščani iz Vipavske doline udeležujejo predavanj o vinarstvu (prav tako KSS). Udeležba na predavanjih je vsako leto večja; ker so vnaprej redno obveščani o celoletnem programu predavanj, lahko načrtujejo udeležbo. Po mnenju udeležencev k dobri udeležbi prispevajo tudi vsako leto primerneje pripravljena predavanja (poslušalcem prilagojena in ne tako »komplicirana«).

Udeleženci se radi udeležujejo predavanj in delavnic na temo: kuhanje, šivanje, zdravo življenje in rekreacija, če poteka v bližini njihovih domovanj (bližina in poznavanje udeležencev).

Zanimajo se tudi za delavnice, v katerih jih učijo različna ročna dela in umetno obrt (npr. izdelovanje spominkov).

Izobraževalna srečanja so za kmečko prebivalstvo tudi priložnost za druženje in to večkrat poudarijo.

Pogoj za udeležbo je bližina in izvajanje v primernem letnem času (zima).

Zaključek

Pogovor s prebivalci podeželja (fokusna skupina) naj bi omogočil osebni stik med raziskovalcem in prebivalci ter pridobivanje podatkov, ki jih v manj osebni obliki (ustni ali pisni vprašalniki) anketiranci nimajo možnosti podati.

Izpolnjevanje obrazcev je področje pismenosti pri katerem so udeleženci prepoznali svoje težave. Uspešnost pri izpolnjevanju obrazcev je odvisna od tistega, ki sestavlja obrazce in od tistega, ki jih izpolnjuje, a glede na to, da so našli več različnih obrazcev, lahko sklepamo, da je to področje, na katerem čutijo primanjkljaje. Obrazec je posebna oblika besedila, brez odvečnih besed, s skopo odmerjenimi navodili, pomembna je vsaka beseda. Pogostost izpolnjevanja obrazcev (vaja) vsekakor pomaga posamezniku, da si pridobi izkušnje in izboljša svojo spretnost. Pomanjkanje zadovoljive izkušnosti ustvarja negotovost, če pa imajo nepravilnosti pri izpolnjevanju obrazcev še škodljive posledice za posameznika (npr. subvencije), potem je pomanjkanje motivacije za izpolnjevanje obrazcev razumljivo.

Na podlagi težav, ki jih navajajo pri branju in pisanju, je razvidno, da se primanjkljaji kažejo na vseh področjih njihovega delovanja: kmetovanje, vzgoja otrok, skrb za zdravje itn.

Raba računalnika se je razširila tudi med prebivalce podeželja. Uporabnost računalnika vidijo predvsem na dveh področjih: za vodenje evidenc na velikih kmetijah in za pomoč otroku pri domačem delu za šolo.

Motivacija za izobraževanje se kaže predvsem na strokovnem področju za potrebe kmetovanja. Del predavanj Kmetijske svetovalne službe je sicer obvezen (npr. varstvo pri delu), vendar je iz pogovora razvidno, da so predavanja tudi dobro sprejeta zaradi uporabnosti in ustrezne metode podajanja vsebin.

Poleg strokovnega področja so udeleženske poročale o udeležbi na delavnicah iz gospodinjstva (kuhanje in šivanje), izdelkov umetne obrti in ročnih del, na predavanjih o zdravem življenju ter na tedenski telovadbi.

Podatki govorijo o motiviranosti udeležencev za izobraževanje, le vsebine je treba prilagoditi njihovim potrebam in interesom. Poleg tega je zelo pomemben čas izvajanja, primerni so le zimski meseci, ko nimajo veliko dela na kmetiji, in kraj, saj je oddaljenost od kraja bivanja velika ovira za udeležbo.

C. Rezultati anketiranja

S telefonsko anketo (TA, 2005) smo na večjem vzorcu preverili, s kakšnimi težavami na področju pismenosti se srečujejo prebivalci podeželja, ki se ukvarjajo s kmetijstvom. Del vprašanj se je nanašal na njihovo pripravljenost za vključevanje v izobraževanje. (Vprašalnik in pridobivanje podatkov je predstavljeno v prilogah.)

Sociodemografski podatki

Vzorec je sestavljalo N=300 odraslih v dobi od 19 do 80 let starosti (tabela C1). Razmerje med spoloma je 52 % moških anketirancev in 48 % anketirank (tabela C2).

Tabela C 1: Starost anketirancev

Starost	%
do 45 let	36,4
46 – 65 let	48,8
66 – 88 let	14,8
Skupaj	100,00

Vir: TA, 2005

Tabela C 2: Spol anketirancev

Spol	%
moški	52,3
ženske	47,7
Skupaj	100,0

Vir: TA, 2005

Pri vprašanju o izobrazbi smo spraševali po letih šolanja, da se izognemo splošnim odgovorom ali zaokrožanju. Podatki o letih šolanja in zaposlitvenem položaju so predstavljeni v tabelah C 3 in C 4.

Tabela C 3: Leta šolanja

Leta šolanja	%
8 let in manj	43,0
9 - 11 let	32,0
12 let	13,3
več kot 12 let	11,7
Skupaj	100,0

Vir: TA, 2005

Tabela C 4: Zaposlitev

Zaposlitveni položaj	%
zaposlen, šolar	27,7
nezaposlen, delovno nezmožen	9,3
upokojenec	28,3
kmetovalec	34,7
Skupaj	100,0

Vir: TA, 2005

Izpolnjevanje obrazcev

Primanjkljaje na področju pismenosti smo preverjali z vprašanjem o morebitnih težavah pri izpolnjevanju obrazcev. Iz odgovorov je razvidno, da so obrazci prisotni v vsakdanjem življenju tako rekoč vsakega posameznika. Le 3 % vprašanih ni izpolnjevalo obrazcev, med tistimi, ki so jih izpolnjevali, jih je 83 % potrebovalo določeno mero pomoči.

Tabela C 5: Odgovori o izpolnjevanju obrazcev

	Frekvenca	%
DA, sem potreboval pomoč pri izpolnjevanju formularja.	248	82,7
NE, nikoli nisem potreboval pomoči	43	14,3
Nisem vlagal formularjev.	9	3,0
Skupaj	300	100,0

Vir: TA, 2005

Anketiranci so na lestvici od 1 do 5 ocenjevali stopnjo pomoči, ki so jo potrebovali pri izpolnjevanju obrazcev. Njihovi odgovori so predstavljeni v razpredelnici C 5. Pri tem nas je zanimala predvsem njihova (subjektivna) ocena uspešnosti pri izpolnjevanju obrazcev. Na podlagi podatkov ugotavljamo, da približno polovica vseh vprašanih potrebuje vsaj srednje veliko oziroma veliko pomoči. Podatek je pomemben predvsem z vidika načrtovanja naslednjih korakov v procesu izobraževanja odraslih.

Tabela C 6: Obseg pomoči, ki so jo potrebovali anketiranci

	Frekvenca	%
Ni potreboval/ni vlagal	55	18,3
Relativno malo (do 3 točke)	80	26,7
Srednje (4 - 6 točk)	103	34,3
Relativno veliko (vec kot 6 točk)	62	20,7
Skupaj	300	100,0

Vir: TA, 2005

Iste podatke smo obdelali tudi glede na starost in leta šolanja (razpredelnice C 7, C 8). Podatki o povezanosti starosti posameznika in morebitnih težavah pri izpolnjevanju obrazcev kažejo, da mlajši potrebujejo v povprečju manj pomoči kot starejši. Starostna skupina starejših od 66 let je najmanj številna, a tudi glede na porazdelitev nalog v družini je razumljivo, da »vodenje« gospodinjstva in kmetije prevzemajo mlajši rodovi. Stopnja izobrazbe se tudi pri izpolnjevanju obrazcev kaže kot pomemben dejavnik, ki je povezan s stopnjo pismenosti ali morebitnimi primanjkljaji. Izstopajo deleži o obsegu potrebne pomoči pri osebah, ki imajo za seboj 8 let šolanja ali manj in potrebujejo razmeroma veliko pomoči. Na drugi strani so osebe, ki so se šolale več kot 12 let in navajajo, da pomoči niso potrebovale. Razlike med njimi so statistično značilne.

Tabela C 7: Starost in obseg pomoči

	ni potreboval/ni vlagal	relativno malo (do 3 točke)	srednje (4-6 točk)	relativno veliko (vec kot 6 točk)	Skupaj
do 45 let	16,7	35,2	37,0	11,1	100,0
46 - 65 let	17,2	24,1	32,4	26,2	100,0
66 - 87 let	25,0	15,9	31,8	27,3	100,0
Skupaj	18,2	26,9	34,0	20,9	100,0

sig(hi2)=0,23

Vir: TA, 2005

Tabela C 8: Leta šolanja in obseg pomoči

	ni potreboval/ni vlagal	relativno malo (do 3 točke)	srednje (4-6 točk)	relativno veliko (vec kot 6 točk)	Skupaj
8 let in manj	15,5	20,2	33,3	31,0	100,0
9 - 11 let	14,6	28,1	41,7	15,6	100,0
12 let	20,0	37,5	32,5	10,0	100,0
več kot 12 let	37,1	34,3	20,0	8,6	100,0
Skupaj	18,3	26,7	34,3	20,7	100,0

sig(hi2)=0,00

Vir: TA, 2005

Primerjava med posameznimi obrazci, s katerimi se kmečko prebivalstvo najpogosteje srečuje, pa pokaže, da največji problem predstavljajo obrazci za subvencije, medtem ko obrazci za dohodnino povzročajo manj težav, saj so z večletnim uporabljanjem očitno obvladali način izpolnjevanja. Najmanj težav povzroča obrazec za otroški dodatek, ki se tudi, z vidika zajete populacije, najmanj uporablja.

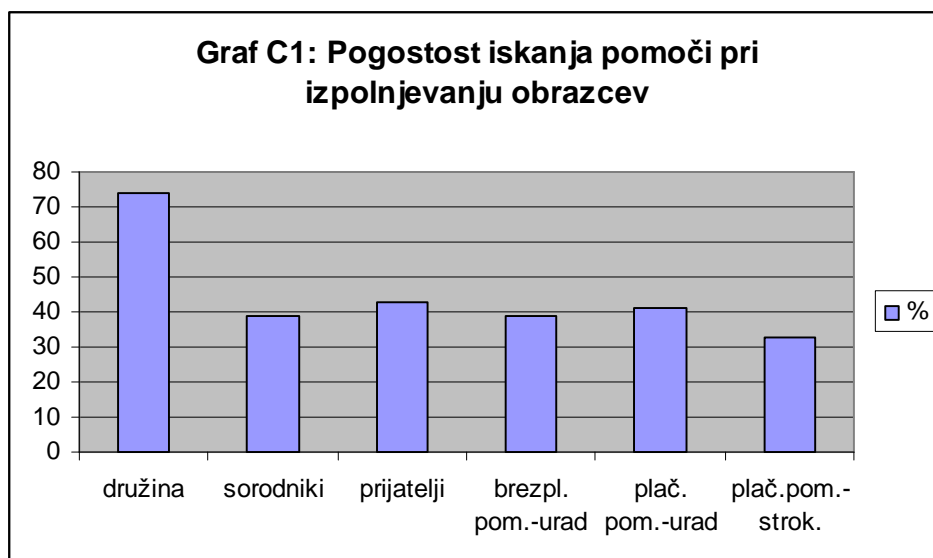
Tabela C 9: Obseg pomoči pri različnih obrazcih

	Nisem potreboval pomoči	Skoraj nič	Malo	Srednje	Precej	V celoti	Skupaj
Kakršnakoli subvencija	2,0	4,0	21,1	22,7	10,1	40,1	100
Dohodnina	60,6	5,0	7,9	6,2	2,5	17,8	100
Otroški dodatek	85,8	3,2	4,1	1,4	0,9	4,6	100

Vir: TA, 2005

Zanimalo nas je tudi, na koga so se anketiranci obračali po pomoč pri izpolnjevanju obrazcev; pogostost i vrsta iskanja pomoči v njihovem okolju je predstavljena v naslednjem grafu. Večina anketirancev se v največji meri obrača na družinske člane, se pa zelo veliko obračajo tudi na druge osebe (sorodnike ali prijatelje) kot tudi uradne osebe, oziroma se odločajo tudi za strokovno pomoč, ki jo plačujejo.

Graf C1⁸



Vir: TA, 2005

Odgovori na vprašanje ali bi se udeležili usposabljanja za izpolnjevanje različnih obrazcev, so predstavljeni v tabeli C 10. Oblika usposabljanja ni bila opredeljena, a glede na odgovore lahko sklepamo, da bi se približno polovica vprašanih udeležila neke oblike usposabljanja za izpolnjevanje obrazcev.

Tabela C 10: Pripravljenost za usposabljanje za izpolnjevanje obrazcev

	Frekvenca	%
Da	126	42,0
Morda	57	19,0
Ne	117	39,0
Skupaj	300	100,0

Vir: TA, 2005

⁸ Vsota deležev je več kot 100 %, ker je bilo možnih več odgovorov.

Zanimalo nas je tudi, ali je obseg pomoči, ki so jo potrebovali pri izpolnjevanju obrazcev, na nek način povezan oziroma vpliva na njihovo odločitev pri vključevanju v usposabljanje. Podatki so predstavljeni v razpredelnici C 10. Tukaj se kaže, da bi se približno polovica vprašanih vključila v usposabljanje za izpolnjevanje obrazcev čeprav je neko obliko pomoči potrebovalo veliko več anketirancev (82,7 %) .

Tabela C 11: Pripravljenost za usposabljanje za izpolnjevanje obrazcev in obseg pomoči

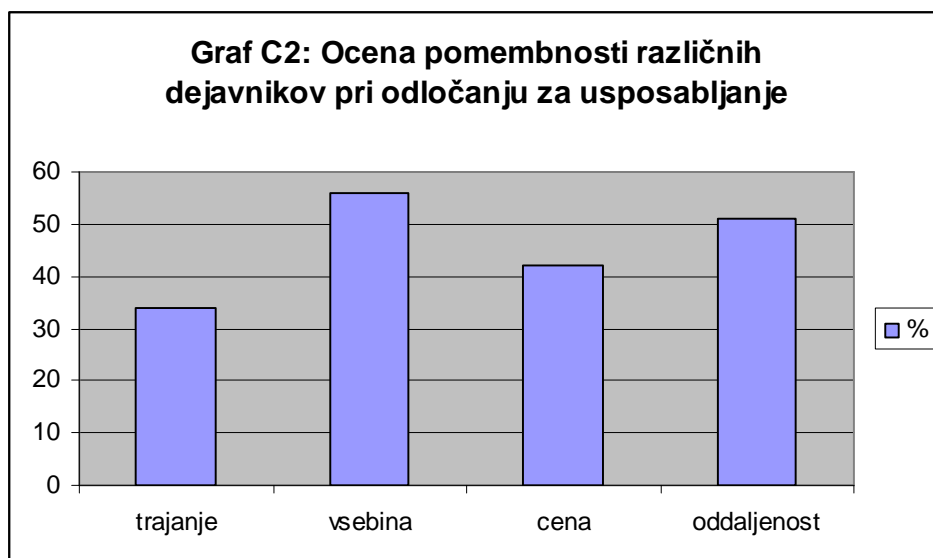
	Ni potreboval/ni vlagal	Relativno malo (do 3 točke)	Srednje (4-6 točk)	Relativno veliko (vec kot 6 točk)	Skupaj
Da	23,6 %	50,0 %	45,6 %	41,9 %	42,0 %
Morda	21,8 %	21,3 %	21,4 %	9,7 %	19,0 %
Ne	54,5 %	28,8 %	33,0 %	48,4 %	39,0 %
Skupaj	100,0 %	100,0 %	100,0 %	100,0 %	100,0 %

sig(hi2)=0,01

Vir: TA, 2005

Želeli smo izvedeti tudi, v kakšni meri različni dejavniki, povezani z usposabljanjem, vplivajo na odločitev o vključevanju v usposabljanje. Odgovori anketirancev kažejo, da je najpomembnejša vsebina usposabljanja. (Na podlagi dodatnih prostih odgovorov, ki so jih dobili anketarji, bi lahko rekli, da si želijo predvsem uporabno znanje, oziroma, zagotovilo, da se bodo nekaj naučili.) Naslednji pomemben dejavnik je oddaljenost med krajem bivanja in mestom izvajanja. To je povsem razumljivo, saj so te razdalje za prebivalce podeželja lahko zelo velike in zelo povečajo porabo časa in denarja.

Graf C2⁹



Vir: TA, 2005

Raba računalnika

Računalnike ima 61 % gospodinjstev analiziranega vzorca, a to še ne pomeni tudi rabe računalnika za vse družinske člane. Malo manj kot polovica vprašanih (44 %), ki imajo računalnik, tega tudi uporablja. Na podlagi naših podatkov lahko rečemo, da približno ena četrtnina vseh prebivalcev na podeželju uporablja računalnik.

Tabela C 12: Podatki o imetnikih in uporabi računalnika

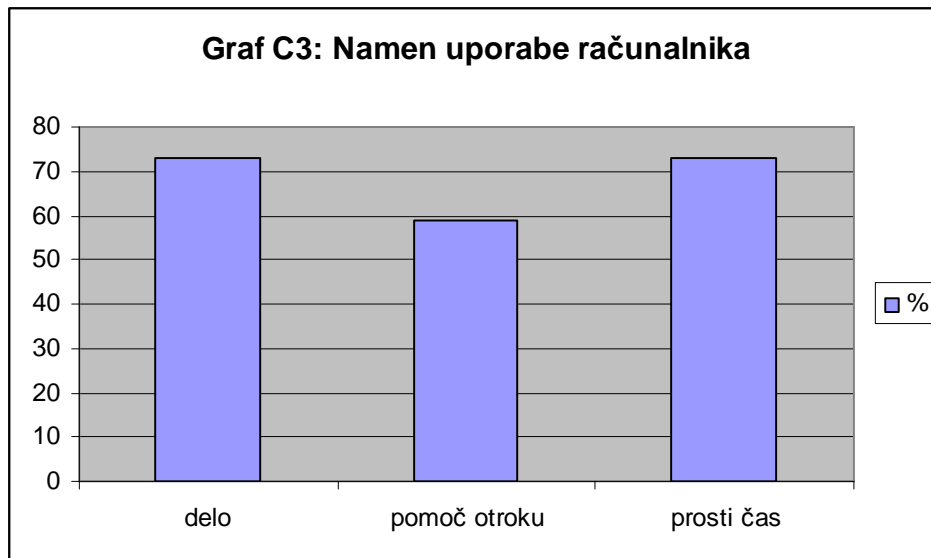
	Frekvenca	%
Ima računalnik in ga uporablja	81	27,0
Ima računalnik in ga ne uporablja	103	34,3
Skupaj – ima računalnik	184	61,3
Brez računalnika	116	38,7
Skupaj	300	100,0

Vir: TA, 2005

⁹ Vsota deležev je več kot 100 %, ker je bilo možnih več odgovorov.

Na vprašanje v kakšni meri uporabljajo računalnik za delo, pomoč ali delo z otrokom in za prosti čas smo dobili naslednje odgovore.

Graf C3¹⁰



Vir: TA, 2005

Približno polovica imetnikov računalnikov, ki jih tudi uporablja, odgovarja, da vsaj malo uporablja računalnik za vprašane namene. Zanimivo je, da so otroci odraslim precejšnja spodbuda za rabo računalnika.

Računalniškega usposabljanja bi se udeležilo 30 % vprašanih. Pri izbiranju in odločanju za usposabljanje bi bila na prvem mestu pomembna vsebina tečaja (za 60 % vprašanih), potem sledijo oddaljenost od bivališča (43 %), cena tečaja (41 %) in njegovo trajanje (38 %).

¹⁰ Vsota deležev je več kot 100 %, ker je bilo možnih več odgovorov.

Tabela C 13: Dejavniki, ki vplivajo na odločitev za usposabljanje

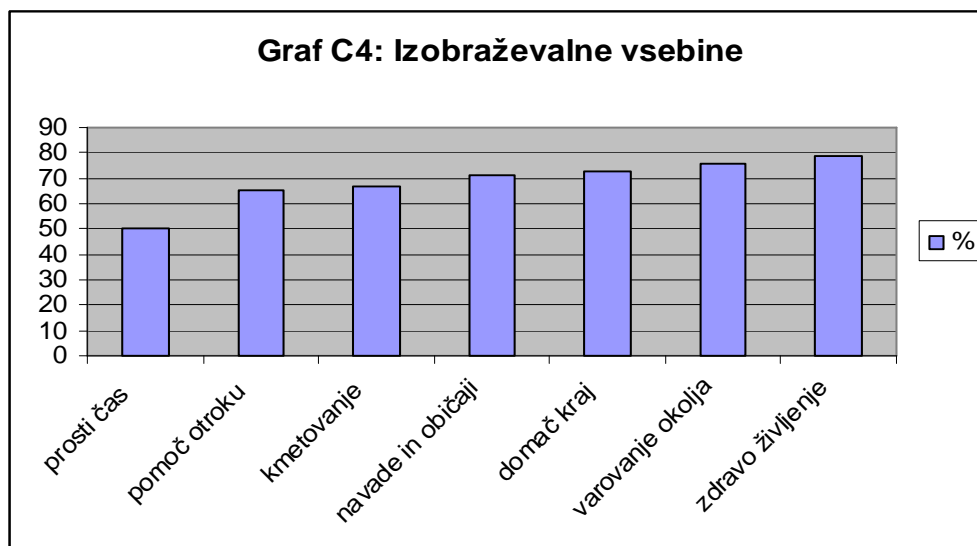
	skoraj nič, malo, srednje	precej, zelo pomembno	Skupaj
trajanje tečaja	62,2 %	37,8 %	100 %
vsebina tečaja	39,3 %	60,7 %	100 %
cena tečaja	58,4 %	41,6 %	100 %
oddaljenost od bivališča	56,7 %	43,3 %	100 %

Vir: TA, 2005

Možne izobraževalne vsebine za podeželje

V okviru ankete so bili anketiranci vprašani ali bi se udeležili izobraževanja z naslednjimi vsebinami: kmetovanje, pomoč otrokom pri šolskem delu, boljša poraba prostega časa, zdravo življenje, spoznavanje domačega kraja, navade in stari običaji ter varovanje okolja. Iz odgovorov lahko sklepamo, da so prebivalci podeželja zelo zainteresirani za izobraževanje, kako posamezne vsebine privlačijo njihovo pozornost pa je razvidno iz grafa C 4.

Graf C4¹¹.



Vir: TA, 2005

¹¹ Vsota deležev je več kot 100 %, ker je bilo možnih več odgovorov.

Poudariti je treba razmeroma visok delež pri vseh predlaganih vsebinah. Podatek govori o motiviranosti za izobraževanje in pestrosti interesov. Kljub temu, da je za večino od njih kmetovanje dejavnost, s katero se delno ali v celoti preživljajo, ne predstavlja to edinega področja njihovih izobraževalnih interesov. Približno tri četrte vprašanih kaže zanimanje za zdravo življenje, varstvo okolja in spoznavanje domačega kraja. To govori o širini njihovih interesov in ozaveščenosti ter nenazadnje motiviranosti za izobraževanje. Pri tej populaciji se tudi kaže, da ima do določene mere oblikovano mnenje in/ali interes, na katerem področju bi se izobraževala. (Podatki, ki smo jih dobili, se ujemajo s teorijo, ki jo zagovarja Illeris, da je za motivacijo odraslih v izobraževanju značilno izbiranje.) Izbrane vsebine so blizu vsebinam, ki podpirajo trajnostni razvoj in so uporabne kot vsebine za zviševanje ravni pismenosti. Za razvoj spretnosti, povezanih s pismenostjo je pomembno, da se povezujejo z vsebinami, ki so zanimive in privlačne za udeležence, da pa usposabljanje poteka tako, da zagotavlja pridobivanje potrebnih/uporabnih spretnosti in odpravljanje primanjkljajev za vsakega posameznega udeleženca.

Zaključek

S telefonsko anketo pridobljeni podatki povedo, da so obrazci del vsakdanjega življenja vseh nas ne glede na različne sociodemografske značilnosti. Zanimljivo del anketirancev (3 %) ni izpolnjeval obrazcev, je pa velik delež anketiranih potreboval vsaj malo pomoči pri izpolnjevanju obrazcev (83 %). Na podlagi njihove presoje količine pomoči, ki so jo potrebovali, ne glede na to kako subjektivna je lahko ta presoja, ugotavljamo, da je kar polovica potrebovala srednje veliko oziroma veliko pomoči. Podatek je pomemben, ker govori o obsegu problematike izpolnjevanja obrazcev ter o (izobraževalnih) potrebah tega dela prebivalstva.

Tudi pri izpolnjevanju obrazcev se pokaže, da so leta šolanja v pomoč pri pridobivanju in ohranjanju te spretnosti. Več let šolanja, v povprečju pomeni manjše potrebe po pomoči, 12 let šolanja se kaže tudi tukaj kot prelomnica, ko pomoč ni več potrebna.

Izkušnje ali/in vaje za izpolnjevanje obrazcev se »obrestujejo«, saj večina navaja, da obrazec za dohodnino ni več problem, »ker so se navadili«. Največji problem je vsekakor obrazec za subvencijo, ki je po svoji strukturi zahteven, ima pa tudi resne posledice za vlagatelja.

Odrasli si pri izpolnjevanju obrazcev pomagajo na različne načine, v prvi vrsti je to pomoč znotraj družine. Druge oblike pomoči (brezplačne in plačane) so prisotne v približno enaki meri in lahko predvidimo, da se posamezniki za pomoč odločajo glede na vrsto in zahtevnost obrazcev ter vse druge okoliščine (čas, kraj itn).

Približno polovica anketirancev, ki je potrebovala pomoč pri izpolnjevanju obrazcev, bi se udeležila usposabljanja za izpolnjevanje obrazcev. Pri tem je najpomembnejša ustrezna/uporabna vsebina (»da se nekaj naučijo«). Tudi tokrat je izpostavljena oddaljenost med domom in mestom usposabljanja kot morebitna ovira za udeležbo.

Več kot polovica anketirancev (61 %) ima doma računalnike, od teh jih polovica te vsaj malo tudi uporablja. Računalniki se uporabljajo za delo in prosti čas, v nekoliko manjši meri pa za pomoč otroku. Otroci, ki potrebujejo pomoč pri obvladovanju računalnika, včasih za računalniške igre, zdaj pa vedno več za šolsko delo, predstavljajo precejšnjo spodbudo odraslim za uporabljanje računalnika.

Zelo pomembni so podatki o pripravljenosti udeležiti se izobraževanja in o pestrosti izbranih vsebin. Izobraževalcem odraslih, še posebej na področju zviševanja ravni pismenosti odraslih, so vse izbrane vsebine odlična podlaga za odpravljanje primanjkljajev na področju pismenosti.

Sklepne ugotovitve

Izhodišče raziskave je bila mednarodna raziskava o pismenosti odraslih (vključena je bila tudi Slovenija), v kateri je bilo ugotovljeno, da velik delež odraslih (77 %), ne dosega mednarodnega povprečja, med najšibkejšimi skupinami po dosežkih pa so odrasli, ki se ukvarjajo s kmetijstvom. To je povezano z dejstvom, da ima ta del prebivalstva tradicionalno nižjo povprečno stopnjo izobrazbe, se manj izobražuje v odrasli dobi, pa tudi dejavnosti, ki jih opravlja, ne zahtevajo stalne rabe spretnosti, povezanih s pismenostjo. Zaradi manj pogoste rabe in ne-obnavljanja svojih spretnosti ima pozabljanje še močnejši učinek.

Zanimalo nas je, kako se kažejo primanjkljaji na področju pismenosti in kakšna je motivacija za usposabljanje (odpravljanje primanjkljajev) oziroma izboljšanje pismenosti.

Podatke smo črpali iz treh virov: mednarodna raziskava o pismenosti odraslih, fokusne skupine in telefonska anketa.

Povzetek temeljnih ugotovitev:

- Ugotovljeno je bilo, da med kmečkim prebivalstvom le 10 % odraslih dosega raven pismenosti, ki ustreza zahtevam današnjega časa (ocena mednarodne raziskave o pismenosti odraslih). Nizki dosežki so rezultat povprečno manj zaključenih let šolanja, saj ima 42 % odraslih, zajetih v vzorcu, dokončano le osnovno šolo ali manj. Manj izobrazbe predstavlja resen primanjkljaj glede na oceno, da je 12 let šolanja (neodvisno od šolskega sistema), dolžina šolanja, ki zagotavlja doseganje ravni pismenosti primerne za današnji čas.
- Način življenja na podeželju, narava dela kot tudi poraba prostega časa ne prispevajo k obnavljanju ali ohranjanju pismenosti. Dostopnost različnega bralnega gradiva sama po sebi ne zadošča, le vaja vzdržuje in razvija spretnosti, povezane s pismenostjo.

- Anketiranci v vprašalniku mednarodne raziskave o pismenosti odraslih o morebitnih težavah poročajo pogosteje kot prebivalci ostalih naselij, navajajo težave pri branju različnih besedil, pisanju ali izpolnjevanju obrazcev ter pri uporabi osnovnih računskih operacij. Navajanje težav pomeni določeno zavedanje lastnih primanjkljajev in morebitno pripravljenost za izboljšanje položaja.
- Primanjkljaji na področju pismenosti se kažejo na vseh področjih njihovega delovanja. Pridobili smo zelo konkretne podatke o težavah, s katerimi se srečujejo zaradi pomanjkljivega branja (pri navodilih za kmetovanje, uporabo zdravil, pomoč otrokom pri šolskem delu), in lahko sklepamo, da so »prizadeta« vsa področja njihovega delovanja.
- Pri rabi pisanja kot problem izstopa izpolnjevanje obrazcev, saj je velika večina (83 %) potrebovala vsaj malo pomoči pri izpolnjevanju obrazcev. Poročajo pa tudi o izkušnji, da vaja pri izpolnjevanju obrazcev pomaga (primer: obrazec za dohodnino).
- Potreba po računalniški pismenosti kot nadgradnji običajne rabe branja in pisanja se pojavlja tudi pri kmečkem prebivalstvu. Uporabnost računalnika vidijo predvsem za svoje delo in prosti čas, pomembna spodbuda so tudi otroci, ki uporabljajo računalnik za igre in, vedno bolj, za šolsko delo.
- Pomemben podatek je velik delež odgovorov o pripravljenosti za udeležbo v izobraževanju. Izobraževanje se lahko nanaša na pridobivanje spretnosti, kot je usposabljanje za izpolnjevanje obrazcev in računalniško usposabljanje. Velik delež vključenih v telefonsko anketo (več kot 70 %) pa bi se udeležil tudi vsebin povezanih z varstvom okolja in kmetovanjem oziroma vsebin, povezanih s kulturno dediščino kot npr. spoznavanje domačega kraja, navad in običajev. Obe področji predstavljata vsebine, ki se povezujejo z izobraževanjem za trajnostni razvoj.

Uporabnost rezultatov in predlogi za nadaljnje delo

Približno ena četrtnina prebivalstva pri nas živi v manjših (kmečkih) naseljih na podeželju, z vidika izobraževalnih potreb pa predstavlja izjemno pomembno ciljno skupino. Glede na tradicionalno povprečno nižjo raven izobraženosti kmečkega prebivalstva ter na povečane potrebe na različnih področjih znanja in spretnosti je potrebno poskrbeti za ustrezno izobraževalno ponudbo, prilagojeno potrebam morebitnih udeležencev. Predpostavljamo lahko, da izobraževalnih potreb za to ciljno skupino ni možno rešiti z enim samim ukrepom - izobraževalnim programom in, da je potrebno oblikovati pestro in privlačno izobraževalno ponudbo, ki ustreza različnim interesom posameznikov znotraj ciljne skupine.

Ugotovitve iz raziskave smo v veliki meri uporabili pri razvoju izobraževalnega programa »UŽU–Izzivi podeželja« (sprejet na Strokovnem svetu za izobraževanje odraslih na Ministrstvu za šolstvo in šport, 22. 11. 2005). Program je namenjen delu prebivalstva, ki se preživlja s kmetijstvom, in sicer tistim, ki so motivirani za pridobivanje temeljnih spretnosti in novih znanj za izvajanje dopolnilne dejavnosti na kmetiji, s katerimi bodo izboljšali svoj ekonomski in socialni položaj. Ugotovitve so nam pomagale pri oblikovanju ciljne skupine in vsebin programa.

Prav tako so podatki in ugotovitve uporabljene pri pripravi temeljnega usposabljanja za učitelje, ki izvajajo program »UŽU – Izzivi podeželja«.

Pomoč otrokom pri domačem delu za šolo predstavlja močno spodbudo za starše in jih motivira za nadaljnje izobraževanje. To je za izvajalce programa družinske pismenosti »UŽU - Beremo in pišemo skupaj« sporočilo, da program v večji meri ponudijo prebivalcem podeželja.

Vsekakor bi bilo smiselno oblikovati izobraževalne programe, v katerih bi prevladovale predlagane vsebine: skrb za zdravo življenje, varstvo okolja, spoznavanje tradicije in kulture domačega kraja, kmetijske vsebine itn., ki bi bile skrbno načrtovani in bi se izvajali tako, da se v veliki meri uporabljajo spretnosti, povezane s pismenostjo. Namreč, programi za zviševanje ravni pismenosti potrebujejo določene vsebine, ob kateri se spretnosti izvajajo in izpopolnjujejo.

Prav tako se vsebine in načela trajnostnega razvoja ne »učijo iz predavanj ali knjig«, pomembno je, da se smiselno povežejo z vsebinami, ki so relevantne za konkretno ciljno skupino. Z vidika učnih izkušenj bo bolj učinkovito, če bo izobraževanje »praktične narave« povezano z neko dejavnostjo, lahko manjšim projektom v domačem okolju, z jasnimi cilji in prepoznavno uporabnostjo.

Pri oblikovanju izobraževalne ponudbe, namenjene temu delu prebivalstva, je potrebno upoštevati dejavnike, ki so jih sami navajali kot pomembne: vsebina, oddaljenost in cena izobraževanja ter zagotavljati ustrezno ponudbo glede na druge značilnosti, npr. starost udeležencev, letni čas za izvajanje izobraževalne dejavnosti.

Visoka raven zavedanja težav povezanih s pismenostjo, in razmeroma visoka motivacija za izobraževanje na zelo različnih področjih sta temeljni predpogoj za razširjanje izobraževalne ponudbe, namenjene prav temu delu prebivalstva.

Pričakujemo, da se bo zviševanje ravni pismenosti odražalo na različnih področjih delovanja prebivalcev podeželja; vsako izboljšanje položaja tega dela prebivalstva pomeni pomembno pridobitev za vso družbo.

Literatura:

- Barbič, A. (1995) Kulturna identiteta slovenskega podeželja, v: Kovačič, M. (ur.) (1995) Celovit razvoj podeželja, BF, Ljubljana.
- Barbič, A. (2005) Izzivi in priložnosti podeželja, Založba FDV, Ljubljana.
- Bucik, V. (1997) Osnove psihološkega testiranja, Filozofska fakulteta, Ljubljana.
- Černič Istenič, M. (2003) Potential of farm women in Slovenia for rural development, v: A.S. Ilak (ur.) Perspektive žena u obiteljskoj poljoprivredi i ruralnom razvoju. Institut za poljoprivredu i turizam, Poreč.
- Fien, J., Tilbury, D. (2002) The global challenge of sustainability. V: Tilbury, D. (ur.) (2002) Education and Sustainability: Responding to the Global Challenge. IUCN, Rossels Printing Company, Belgium.
- Illeris, K. (2002) The three dimensions of learning: contemporary learning theory in the tension field between the cognitive, the emotional and the social. Roskilde University Press, Roskilde.
- Ivšek, M. (2004) Ključne kompetence. Vzgoja in izobraževanje. Vol. 35. št. 3. str. 19-26. ZRSŠ, Ljubljana.
- Knaflič, L. idr. (2001). Temeljno znanje in spretnosti mladih, brezposelnih in staršev šolskih otrok. Raziskovalno poročilo. Ljubljana: ACS.
- Kovačič, M. (ur.) (1995) Celovit razvoj podeželja, BF, Ljubljana.
- Literacy in the Information Age. (2000) OECD, Pariz.
- Morgan, D.L., Krueger, R.A. (1998) The focus group kit. Thousand Oaks. London.
- Možina, E., Emeršič, B., Knaflič, L., Radovan, M., Vehovar, V. (1999): Mednarodna raziskava pismenosti odraslih - International Adult

- Literacy Survey: Tehnično poročilo, Andragoški center Slovenije, Ljubljana.
- Murray, T. S. (et al.) (1998): Adult Literacy in OECD Countries, Technical Report on the First International Adult Literacy Survey, US Department of Education.
 - Payne, J. (2000) Rural learning: a practical guide to develop learning opportunities in the countryside. NIACE, Leicester.
 - Pečar, M. (ur.) (2000) Pismenost, participacija in družba znanja, ACS, Ljubljana.
 - Quigley, A. B. (1997): Rethinking literacy education: the critical need for practice-based change. Jossey-Bass, San Francisco.
 - Rychen, D. S., Salganik, L. H. (eds.) (2001) Defining and selecting key competencies, Hogrefe & Huber Publishers.
 - Rychen, D. S., Salganik, L. H. (eds.) (2003) Key Competencies for a Successful Life and a Well-Funktioning Society, Hogrefe & Huber Publishers.
 - Scott, W. (ur.) (2004) Key Issues in Sustainable Development and Learning, RoutledgeFalmer, London.
 - Singh, N. (ur.) (1995) Empowerment for sustainable development, Zed books, Ltd. London.
 - Statistične informacije, SURS, Ljubljana. št. 92/2003
 - Statistični letopis 2003, Statistični urad RS, Ljubljana.
 - Stein, S. (2000): Equipped for the future: content standards: what adults need to know and be able to do in the 21st century. NIFL, Washington.
 - Tilbury, D. (ur.) (2002) Education and Sustainability: Responding to the Global Challenge. IUCN, Rossels Printing Company, Belgium.
 - Tuijnman, A. C. (2001): Pismenost odraslih v Sloveniji. Andragoška spoznanja, 1/2001. 68–77 str.

- Weinert, F. E. (2001) Concept of Competence: A Conceptual Clarification. v: Rychen, D. S., Salganik, L. H. (eds.) (2001) Defining and selecting key competencies, Hogrefe & Huber Publishers.

Priloga 1.

Metodologija

V okviru raziskave smo predvideli pridobivanje raziskovalnih podatkov iz naslednjih virov:

- D. mednarodna raziskava o pismenosti odraslih (International Adults Literacy Survey, 2000) in podatki popisa prebivalstva v letu 2002,
- E. podatki fokusnih skupin,
- F. anketna raziskava (telefonska anketa).

A. Podatki iz mednarodne raziskave o pismenosti odraslih (IALS) za prebivalstvo podeželja v Sloveniji

V raziskavi je sodelovalo dvajset držav: Avstralija, Belgija, Češka, Čile, Kanada, Danska, Finska, Irska, Madžarska, Nemčija, Nizozemska, Norveška, Nova Zelandija, Poljska, Portugalska, Slovenija, Švedska, Švica, Velika Britanija in Združene države Amerike. V sodelujočih državah živi 10,3 % svetovnega prebivalstva, s testiranjem je zajetih skoraj 70.000 oseb, starih od 16 do 65 let. Na podlagi reprezentativnega vzorca iz vsake od držav (v Sloveniji je sodelovalo N = 2972 odraslih) je narejena ocena pismenosti po ravneh za celotno populacijo. Raziskava je potekala v Sloveniji v obdobju 1998-2000, podatke je zbral in pripravil za obdelavo Andragoški center Slovenije.

V mednarodni raziskavi o pismenosti odraslih je pismenost opredeljena kot sposobnost razumevanja in uporabe tiskanih (pisnih) informacij v vsakdanjih dejavnostih, v domačem okolju, na delovnem mestu in v družbi za doseganje svojih ciljev in za razvoj svojega znanja in sposobnosti (OECD, 2000). Pismenost je opisana kot kompleksna sposobnost, ki jo odrasli potrebujejo na različnih področjih delovanja in za doseganje različnih ciljev.

Merski pripomočki

Testi pismenosti

Za potrebe raziskave je pismenost kvalitativno opredeljena kot besedilna, dokumentacijska in računska pismenost, kvantitativno pa je predstavljena na petih ravneh, od katerih sta prvi dve pod mednarodnim povprečjem¹². Za izdelavo testov – zbirke nalog za preverjanje pismenosti so uporabljeni statistični modeli, ki se opirajo na sodobne teorije testov, in sicer na teorijo odgovora na postavko – TOP (Bucik, 1997). Teorija odgovorov na postavko (ang. Item Response Theory – IRT) temelji na domnevi, da je verjetnost, da posameznik v testu pravilno reši nalogo, odvisna od razvitosti nekaterih njegovih sposobnosti in značilnosti (težavnosti) naloge.

Naloga, ki so sestavljene za preverjanje pismenosti (razumevanje in uporaba besedila in različnih grafičnih prikazov), so se razlikovale po vrsti pismenosti (besedilna, dokumentacijska in računska) in težavnosti (pet ravni).

Uporabljeni pripomočki

Za raziskavo so bili uporabljeni: primarni vprašalnik, osnovna knjižica in glavna knjižica.

Primarni vprašalnik je vseboval več razdelkov z vprašanji, ki so zajela splošne podatke o anketirancu (spol, starost itn.), podatke o jeziku ali jezikih, ki jih posameznik obvlada, o starših, delu, branju in pisanju pri delu in iskanju dela, udeležbi v izobraževanju, pismenosti v družini ter splošno o branju in pisanju in podatke o gospodinjstvu.

¹² Podrobnejša opredelitev pismenosti v mednarodni raziskavi o pismenosti je opisana v prilogi 2.

Osnovna knjižica je vsebovala šest nalog na najnižji ravni pismenosti in je bila namenjena odkrivanju odraslih z zelo šibkimi spretnostmi branja, pisanja in računanja.

Glavna knjižica je vsebovala 15 nalog vseh vrst in ravni pismenosti.

Vzorec

Vzorec za raziskavo je bil določen v skladu z metodologijo mednarodne raziskave, v kateri je sodelovala Slovenija. Zajeti so bili prebivalci Slovenije v starosti od 16 do 65 let. (Izločeni so bili prebivalci, ki so bili v tem času institucionalizirani.) Vzorec je bil izbran iz registra prebivalcev, upoštevana so statistična območja – regije (12), vaško in mestno okolje, spol, starost in izobrazba. Primerjava strukture prebivalstva v celotni populaciji in vzorcu kaže na primerno zajetje. Z anketo je bilo zajetih 2972 oseb, kar je predstavljalo reprezentativen vzorec za Slovenijo.

(Več v Tehničnem poročilu o raziskavi, Možina, E. idr., 1999.)

Za našo raziskavo smo na podlagi odgovorov v vprašalniku izbrali anketirance, ki živijo v kmečkih naseljih z manj kot 2000 prebivalci. Znotraj celotnega vzorca je bilo **N=742** odraslih, kar predstavlja 25 % vzorca oziroma prebivalstva Slovenije. Podatek se ujema z novejšim podatkom Urada za statistiko po zadnjem popisu prebivalstva (stanje 31. 12. 2002), po katerem v kmečkih naseljih pod 2000 prebivalcev živi 23,9 % prebivalstva.

Postopek zbiranja podatkov

Zbiranje podatkov in testiranje so opravili posebej usposobljeni anketarji na domu anketirancev. Anketiranci so ustno odgovarjali na vprašanja iz primarnega vprašalnika, potem so reševali naloge iz osnovne knjižice. Tisti, ki so pravilno rešili vsaj dve od šestih nalog, so nadaljevali reševanje nalog iz glavne knjižice.

Zaradi večje objektivnosti pri ocenjevanju pravilnosti odgovorov je bil uporabljen postopek dvojnega ocenjevanja. Del ocen je bil preverjen tudi z medsebojnim mednarodnim ocenjevanjem, ko so države udeleženske druga drugi ocenjevale odgovore anketirancev.

(Več o tem v Tehničnem poročilu o raziskavi Možina, E. idr., 1999).

Obdelava podatkov

Mednarodna baza podatkov je za vse države pripravljena v ustanovi Statistics Canada v Kanadi, ki je bila odgovorna za načrt in izpeljavo mednarodne raziskave o pismenosti odraslih v sodelovanju z Educational Testing Service iz Princetona v ZDA in z nacionalnimi raziskovalnimi skupinami. Poenotena skupna datoteka omogoča obdelavo podatkov za potrebe posameznih držav in mednarodne primerjave podatkov. Podatke za Slovenijo smo obdelali z računalniškim statističnim orodjem SPSS 10.0.

Za ugotavljanje statistično značilnih razlik je uporabljen hi-kvadrat test in F-test (enosmerna analiza variance). Pri tabelah, kjer je bil uporabljen hi-kvadrat test, so prikazani tudi standardizirani reziduali (s poševnim tiskom so prikazani reziduali pod 0,2, s krepkim tiskom pa nad 0,2).

Predstavitev podatkov

Podatke o razmerju med pismenostjo in izbranimi spremenljivkami prikazujemo samo za besedilno pismenost. Za to smo se odločili zaradi visoke korelacije med dosežki pri vseh treh vrstah pismenosti (besedilni, dokumentacijski in računski). Ta povzroča, da je razmerje med dosežki in izbranimi spremenljivkami glede na vrsto pismenosti zelo podobno ali identično. Izbrali smo besedilno pismenost, ker je »po svojih značilnostih najbližja konvencionalnemu pojmovanju pismenosti« (Tuijnman, 2001).

B. Podatki pridobljeni v fokusnih skupinah

Fokusna skupina kot raziskovalna metoda

Pridobivanje raziskovalnih podatkov s pomočjo fokusnih skupin sodi v kvalitativne metode za zbiranje, analizo in interpretacijo podatkov. Fokusne skupine so primerne za poglobljeno spoznavanje nekega problema pa tudi za primere, ko imajo raziskovalci pomanjkljivo vedenje o nekem področju. Neposreden stik raziskovalcev in udeležencev fokusnih skupin omogoča spremljanje dinamike nastajanja odgovorov na raziskovalna vprašanja in posledično tudi njihovo boljše razumevanje. Metoda je dokaj podobna metodi pridobivanja podatkov s pomočjo vprašalnika (anketa), le da je manj strukturirana in omogoča večje prilagoditve z vidika izbora in oblike vprašanj, dopušča pa tudi dodatna vprašanja.

Priporočena velikost skupine je 4 do 12 udeležencev, optimalno je med 6 in 8 udeležencev. V skupini naj bi se obravnavalo 8 do 12 vprašanj, celoten pogovor naj bi trajal 1 do največ 2 uri.

Pridobljeni podatki predstavljajo povzetek odgovorov udeležencev in so podvrženi subjektivnim procesom poslušanja in interpretacije.

Eden od primerov, ko se lahko uporabi metoda fokusnih skupin, je identifikacija problema na podlagi temeljnih informacij o naravi in vsebini raziskovalnega problema, ko raziskovalna skupina nima zadostnega vedenja o obravnavani temi (Morgan, 1998).

Podatki iz mednarodne raziskave o pismenosti odraslih kot tudi telefonska anketa omogočata globalen vpogled v problem pismenosti pri prebivalcih podeželja, za pridobivanje vpogleda v razsežnosti problema pri posamezniku smo se odločili za metodo fokusnih skupin.

Vzorec

Izpeljani sta dve fokusni skupini s skupaj 17 udeleženci (N1 = 11; N2 = 6).

Okvirna vprašanja in postopek zbiranja podatkov

Po spoznavanju udeležencev je vodja skupine kratko predstavila namen fokusne skupine. Med pogovorom smo uporabili okvirno naslednja ključna vprašanja, saj je bilo treba večkrat s podvprašanji spodbuditi udeležence k razširjanju in pojasnjevanju odgovorov.

Ključna vprašanja:

1. Ali se srečujete s težavami pri izpolnjevanju obrazcev? Katerimi?
2. Ali potrebujete pomoč pri branju, pisanju in računanju? Kakšne pomoči ste deležni v okolju?
3. Ali bi se udeležili usposabljanja za izpolnjevanje obrazcev?
4. V kakšni meri uporabljate računalnik?
5. Ali bi se udeležili usposabljanja za računalniško opismenjevanje?
6. Ali bi se udeležili kakšnega drugega usposabljanja in pod kakšnimi pogoji?

Srečanja sta potekali v prvi polovici leta 2005. Prva skupina v Podeželskem razvojnem jedru Pomelaj v Veliki Polani, druga pa na kmetiji v Vipavski dolini. Podatke je zbrala in obdelala avtorica raziskave.

C. Podatki pridobljeni z anketo

Uporabljeni pripomočki

Vprašalnik

Vprašalnik je vseboval vprašanja v zvezi z morebitnimi težavami na področju pismenosti, s katerimi se srečujejo prebivalci podeželja, ki se ukvarjajo s kmetijstvom. Del vprašanj se je nanašal tudi na njihovo pripravljenost za vključevanje v izobraževanje, s ciljem izboljšanja morebitnih primanjkljajev na področju pismenosti. (Prvotna oblika vprašalnika je uporabljena za pilotno raziskavo na vzorcu 17 anketirancev. Z njo smo želeli preveriti razumljivost vprašanj kot tudi možnost pridobivanja kvantitativno in kvalitativno različnih odgovorov na razmeroma majhno število vprašanj, kolikor jih dopušča telefonska anketa.)

Anketiranci so na lestvici od 1 do 5 ocenjevali stopnjo pomoči, ki so jo potrebovali pri izpolnjevanju naslednjih obrazcev: a) za subvencijo, b) za dohodnino, c) za otroške dodatke. Na podlagi razvrščanja v skupine (k-means) je bilo ugotovljeno, da tisti, ki potrebujejo veliko pomoči vsaj pri enem obrazcu, v bistvu potrebujejo veliko pomoči tudi pri ostalih obrazcih (gre za enodimenzionalen pojav). Zaradi tega smo ocene oziroma lestvice za različne obrazce le sešteli in tako dobili kontinuum oziroma enodimenzionalni indikator "količine potrebe po pomoči", ki ima zalogo vrednosti od 3 do 15 točk. Zaradi lažje interpretacije smo vrednosti indikatorja združili v naslednje kategorije: potreboval relativno malo pomoči (do 3 točke), potreboval srednje veliko pomoči (4 - 6 točk), potreboval relativno veliko pomoči (več kot 6 točk).

Vprašalnik je predstavljen v prilogi 3.

Vzorec

Vzorec je sestavljalo N=300 odraslih oseb, slučajno izbranih na podlagi statistične opredelitve kmečkega naselja iz vse Slovenije. Dodatni kriterij pri opravljanju telefonske ankete je bil, da se je anketar pogovarjal z osebo, ki ima vodilno vlogo na kmetiji (vodi dokumentacijo, izpolnjuje obrazce za subvencije ipd.).

Postopek zbiranja in obdelave podatkov

Telefonsko anketo in pridobivanje podatkov za ta del raziskave je opravila raziskovalna družba CATI iz Ljubljane.

Obdelavo podatkov je opravil Marijan Manoilov, zunanji strokovni sodelavec.

Priloga 2.

Kvalitativna in kvantitativna opredelitev pismenosti v mednarodni raziskavi
International Adult Literacy Survey - IALS (1998-2000)

Strokovnjaki, ki so vodili raziskavo na mednarodni ravni, so opredelili tri kvalitativno različne vrste pismenosti: besedilna, dokumentacijska in računska, glede na to, s kakšnimi vrstami gradiva imajo opraviti odrasli v razvitem svetu.

- *Besedilna pismenost* je opredeljena kot znanje in spretnosti, potrebne za razumevanje in rabo pisnih informacij (besedil). Besedila so oblikovana v stavke in odstavke z različnimi vsebinami: umetnostna besedila, časniške novice, navodila, učbeniki.
- *Dokumentacijska pismenost* je opredeljena kot znanje in spretnosti, ki so potrebne za razumevanje in rabo informacij, sporočenih v različnih oblikah, največkrat matrične strukture, to je v stolpcih in vrsticah. Dokumenti vsebujejo preglednice, znake, kazala, sezname, urnike, zemljevide, diagrame in obrazce. Drugače kakor besedilna pismenost, ki prevladuje pri šolskem delu, ima dokumentacijska pismenost pomembno vlogo zunaj šolskih dejavnosti v vsakdanjem življenju vsakega posameznika.
- *Računska pismenost* je opredeljena kot znanje in spretnosti, ki so potrebne za reševanje računskih nalog, ali sposobnost opravljanja različnih operacij, ki jih zahteva vsakdanje življenje. Zajete so vse štiri osnovne računske operacije: seštevanje, odštevanje, množenje in deljenje, ki se pojavljajo posamezno ali v kombinacijah, z obsegom, opredeljenimi v številčni ali besedilni obliki.

V raziskavi obravnavajo pismenost kot kontinuum kvantitativno različnih ravni. Na podlagi izidov testiranja so z zahtevnimi statističnimi postopki določene ravni za vsako vrsto pismenosti. Lestvica od 0 do 500 točk je razdeljena na pet ravni, te pa se ujemajo s povprečno oceno težavnosti, ki so jih dobile posamezne skupine nalog.

1. raven: od 0 do 225 točk
2. raven: od 226 do 275 točk
3. raven: od 276 do 325 točk
4. raven: od 326 do 375 točk
5. raven: od 376 do 500 točk

Opis posameznih ravni za različne vrste pismenosti je podan v preglednici (prirejeno po Murray, T. S., 1998, str. 133).

Pregled ravni in vrst pismenosti

	<i>Besedilna pismenost</i>	<i>Dokumentacijska pismenost</i>	<i>Računska pismenost</i>
1. raven 0 – 225	Branje krajšega besedila in umeščanje posamezne informacije, ki je izražena s sopomenko ali z istimi besedami kot v vprašanju ali navodilu. Moteča informacija ni postavljena zraven pravilnega odgovora.	Umeščanje/iskanje pisne informacije ali dodajanje informacij v dokument iz posameznikovega znanja. Malo ali nič motečih elementov.	Reševanje posameznih razmeroma preprostih aritmetičnih operacij kot je seštevanje. Številke so vpisane in računska operacija je opredeljena.
2. raven 226 – 275	Umeščanje dela informacije v besedilo, mogoče so moteče ali verjetne, toda nenatančne informacije. Povezovanje dveh ali več preprostih informacij in primerjanje ali razločevanje po merilih iz vprašanja/navodila.	Primerjanje posameznih informacij ob motečih elementih ali preprosto sklepanje. Naloga lahko zahteva kroženje po različnih informacijah ali pa povezovanje informacij iz različnih delov dokumenta.	Opravljanje ene računske operacije z uporabo števil, ki so vpisane. Vrsta operacije je razvidna iz vprašanja ali iz oblike naloge.
3. raven 276 - 325	Primerjava med besedilom in zahtevami iz vprašanja ali preprosto sklepanje. Povezovanje informacij iz zgoščenega besedila, brez olajšav (poglavja, podnaslovi). Odgovarjanje na preprosta vprašanja iz besedila. Moteče informacije niso v bližini pravih odgovorov.	Povezovanje različnih informacij iz različnih delov enega ali več dokumentov. Nekatere naloge zahtevajo iskanje raznovrstnih preglednic ali grafov, ki vsebujejo informacije, nepomembne za nalogo.	Računsko operacijo je treba razbrati iz vprašanja/navodila. Številke so prav tako zapisane z besedami.
4. raven 326 - 375	Primerjava in povezovanje večplastnih informacij iz zahtevnih in dolgih besedil. Zahtevnejše sklepanje. Upoštevati je treba pogojne informacije.	Primerjanje večplastnih informacij, kroženje po dokumentih in povezovanje informacij na zahtevnejši ravni sklepanja. Mogočih je več odgovorov. Upoštevati je treba pogojne informacije.	Zaporedno reševanje dveh ali več računskih operacij ali ene same operacije za katero so podatki skriti na različnih mestih ali pa mora biti računska operacija ugotovljena na podlagi razumevanja besedila.
5. raven 376 - 500	Iskanje informacije v zgoščenem besedilu, ki vsebuje moteče elemente. Visoka stopnja sklepanja in raba specializiranega znanja. Primerjava kompleksnih informacij.	Iskanje na zapletenih prikazih, ki vsebujejo moteče informacije, visoka stopnja sklepanja in raba specializiranega znanja.	Zaporedno reševanje mnogovrstnih računskih operacij. Problem je treba opredeliti na podlagi besedila in znanja, prav tako oceniti količine in izbrati računsko operacijo.

Vse tri vrste pismenosti so medsebojno zelo povezane in vsebujejo v bistvu splošno bralno spretnost, po drugi strani pa je tako opredeljena pismenost odvisna tudi od znanja in izkušenj z neko vrsto pisnih vsebin. Preverjanje utemeljenosti treh različnih vrst pismenosti je pokazalo, da so med posameznimi populacijami testiranih posameznikov nekatere razlike. Primerjave med državami pa niso pokazale pomembnih razlik med populacijami glede na tri vrste pismenosti. Korelacija med dosežki na testu med vsemi tremi vrstami pismenosti se giblje med 0,80 in 0,90 (Murray, 1998).

Priloga 3.

Andragoški center Slovenije
Ljubljana, Šmartinska 134a

Vprašalnik za telefonsko anketo (TA)

Podatki o anketirancu:

- spol M Ž
- letnica rojstva _____
- leta šolanja _____
- zaposlitveni položaj _____
- regija _____
- ali imate otroke, ki jih še vedno vi preživljate? DA NE

Ljudje se v vsakdanjem življenju srečujemo z različnimi formularji.

1. Zanima nas, ali ste kdaj potrebovali pomoč in v kakšni meri?

a) 0 - Nisem vlagal formularjev.

b) NE, nikoli nisem potreboval pomoči.

c) DA, sem potreboval pomoč pri izpolnjevanju formularja

Če je odgovor DA, v kakšni meri ste potrebovali pomoč za:

- kakšno subvencijo (1 2 3 4 5)
- dohodnino (1 2 3 4 5)
- otroške dodatke (1 2 3 4 5)
- ali kaj drugega? (če drugo, se vpiše oz. anketar naj predlaga: »Še kaj?«)

(1 2 3 4 5)

**(1= skoraj nič 2= malo 3= srednje 4= precej
5=v celoti)**

2. Pri komu ste do sedaj že iskali pomoč:

- pri družini _____
- pri sorodnikih _____
- pri prijateljih _____
- brezplačno pomoč na uradih _____
- plačano pomoč na uradih _____
- plačano pomoč pri strokovnjakih _____

(1 = nikoli 2 = malokdaj 3 = občasno 4 = večkrat 5 = vedno)

3. Če bi kakšna ustanova organizirala tečaj za izpolnjevanje raznih formularjev obrazcev, ali bi se udeležili takega tečaja?

- a) NE
- b) Morda
- c) DA

Če je odgovor DA, ko bi se odločali, v kakšni meri bi bilo pri tem pomembno:

- trajanje tečaja (1 2 3 4 5)
- vsebina tečaja (1 2 3 4 5)
- cena tečaja (1 2 3 4 5)
- oddaljenost od bivališča (1 2 3 4 5)
- drugo (se vpiše oz. anketar predlaga »Še kaj?«)

(1 2 3 4 5)

(1 = skoraj nič 2 = malo 3 = srednje 4 = precej 5 = v celoti)

4. Ali imate doma računalnik?

- a) NE
- b) DA

Če je odgovor DA, ali ga uporabljate:

- NE
- DA

Če je odgovor DA, v kakšni meri ga uporabljate:

- za svoje delo (1 2 3 4 5)
- za pomoč otroku (1 2 3 4 5)
- za prosti čas (1 2 3 4 5)
- za drugo (se vpiše)

(1 2 3 4 5)

(1 = skoraj nič 2 = malo 3 = srednje 4 = precej 5 = v celoti)

5. Ali bi se udeležili usposabljanja za delo z računalnikom?

a) NE

b) DA

Če je odgovor DA, v kakšni meri bi bilo pri tem pomembno?

- trajanje tečaja (1 2 3 4 5)
- vsebina tečaja (1 2 3 4 5)
- cena tečaja (1 2 3 4 5)
- oddaljenost od bivališča (1 2 3 4 5)
- drugo (se vpiše oz. anketar predlaga »Še kaj?«)

(1 2 3 4 5)

**(1 = skoraj nič 2 = malo 3 = srednje 4 = precej
5 = zelo pomembno)**

6. Našteli vam bomo še nekaj možnih usposabljanj. Prosimo, za vsakega povejte, v kakšni meri je za vas zanimiv in bi se ga vi osebno udeležili ali ne:

(1 = ni zanimiv 2 = malo 3 = srednje 4 = precej 5 = zelo zanimiv)

- tečaj kmetovanja (1 2 3 4 5)
- tečaj za pomoč otrokom pri delu za šolo (1 2 3 4 5)
- tečaj za boljšo porabo prostega časa (1 2 3 4 5)
- tečaj za zdravo življenje (1 2 3 4 5)
- tečaj o domačem kraju (1 2 3 4 5)
- tečaj o navadah in starih običajih (1 2 3 4 5)
- tečaj o varovanju okolja (1 2 3 4 5)
- drugo (se vpiše)

(1 2 3 4 5)

Lepa hvala za sodelovanje!

Pripravila: dr. Livija Knaflič, ACS

Marijan Manoilov, zunanji sodelavec

VSEBINA

UVOD	1
Opredelitev pismenosti	1
Pomembni podatki o pismenosti odraslih v Sloveniji	3
Pismenost in vloge sodobnega človeka	5
Slovensko podeželje	6
Pismenost in podeželje	8
Opredelitev trajnostnega razvoja	10
Izobraževanje odraslih in trajnostni razvoj	12
Obstoječa izobraževalna ponudba za prebivalce podeželja pri nas	13
Problem	17
Metodološki okvir	18
Rezultati	19
A. Rezultati iz raziskave o pismenosti odraslih (IALS, 2000) za prebivalstvo podeželja v Sloveniji	19
Sociodemografski podatki	19
Pismenost in dejavnosti, ki jo ohranjajo	22
Branje in pisanje	27
Prenos pismenosti v družini	32
Zaključek	34
B. Rezultati fokusnih skupin	36
Zaključek	39
C. Rezultati anketiranja	41
Sociodemografski podatki	41
Izpolnjevanje obrazcev	42
Raba računalnika	48
Tabela C 12: Podatki o imetnikih in uporabi računalnika	48
Možne izobraževalne vsebine za podeželje	50
Zaključek	51
Sklepne ugotovitve	53
Uporabnost rezultatov in predlogi za nadaljnje delo	55
Literatura:	57
Metodologija	60
<i>A. Podatki iz mednarodne raziskave o pismenosti odraslih (IALS) za prebivalstvo podeželja v Sloveniji</i>	60
Merski pripomočki	61
Uporabljeni pripomočki	61
Vzorec	62
Postopek zbiranja podatkov	62
Obdelava podatkov	63
Predstavitev podatkov	63
B. Podatki pridobljeni v fokusnih skupinah	64
Fokusna skupina kot raziskovalna metoda	64

Vzorec.....	65
Okvirna vprašanja in postopek zbiranja podatkov.....	65
C. Podatki pridobljeni z anketo.....	66
Uporabljeni pripomočki	66
Vzorec.....	67
Postopek zbiranja in obdelave podatkov.....	67
Priloga 2.....	68
Priloga 3.....	71